



Interreg



EUROPEAN UNION

Danube Transnational Programme

LENA

**МЕСТНАТА ИКОНОМИКА
И ОПАЗВАНЕТО НА ПРИРОДАТА
В РЕГИОНА НА РЕКА ДУНАВ**



Photo: Alexander Ivanov

ЗА ЛЕНА

Проект LENA (Местна икономика и опазване на природата в региона на река Дунав) работи с 11 защитени територии, покриващи повече от 375 000 хектара и 15 зони от мрежата **Натура 2000**, избрани според забележителната си природна стойност и неизползван потенциал за устойчивото икономическо ползване.

Проектът засяга повече от половин милион души, повечето живеещи в общности с нисък икономически статус (месечният доход варира между 200 и 500 евро), сблъскващи се със засилена миграция и застаряване на населението.

Широката партньорска коалиция, която реализира ЛЕНА (13 партньора от 7 дунавски държави) подпомага намирането на иновативни решения, свързани с нови възможности за препитание и бизнес чрез непокътнатото природно и културно наследство и разумно използване на екосистемните продукти и услуги.

Основната цел на LENA е да се приложат съвместни и интегрирани подходи и политики за опазване на природата и устойчиво използване на защитените територии и особено **Натура 2000** зоните по поречието на река Дунав и нейните притоци, създавайки в същото време нови възможности за генериране на приходи в сферата на зелената икономика.

Изпълнението на инициативата вече доведе до:

- 1) генерирането на знание и овластяване на местните общности с пилотни дейности на място;
- 2) разработване на инструменти за устойчиво използване на ресурсите в защитените територии;



- 3) подобряване на средата и условията за устойчиво използване на защитените територии.

Големият обхват на проекта даде възможност и за информиране и „спечелване“ на местните хора за каузата на опазването на природата и до реални възможности за местните предприемачи да печелят от природното наследство по начин, щадящ природните ресурси.

Не на последно място, ЛЕНА доведе до оформяне на политики за по-ефективна рамка за устойчиво използване на защитените територии на ниво р. Дунав.

СЪЗДАДЕНО В РАМКИТЕ НА ПРОЕКТА:

- **Четири ръководства**, основаващи се на опита, натрупан от 11-те пилотни места на проекта:
 - Приобщаване на местните общности към идеята за ценността на природата за икономиката;
 - Развиване на капацитет за устойчиво използване на природното и културно наследство;
 - Разширяване на достъпа до пазар на устойчиво получените природни продукти;
 - Мобилизиране на финансови средства за опазване на природата и свързани с това работни места.
- **Нови възможности за туризъм и устойчив транспорт**
 - 97 човека от 6 страни - България, Румъния, Сърбия, Хърватска, Словения и Германия са обучени и подготвени за туристически гидове за Дунавския регион;
 - Насърчена е и е-мобилността чрез създаване на маршрути за електровелосипеди, монтиране на зарядни станции за тях: в Германия (10 бр.), Румъния (2 бр.) и България (2 бр.) и купуването на електровелосипеди в България (6 бр.), Румъния (4 бр.) и една е-рикша в Словения.



- **Възможности за устойчиво генериране на доходи и управление на природните ресурси**
 - Разработени са анализи и доклади, които са фокусирани върху рибите и рибните пазари, билките и селското стопанство. Докладите съдържат полезна информация, добри практики и ценни съвети и са разпространени сред заинтересованите лица.
- **ЛЕНА реализира й дейности на политическо ниво.** Беше разработен цялостен анализ на природосъобразния бизнес и „зелените“ работни места, както и препоръки за стратегически действия по създаване на интегриран подход за опазване на природата, управление на природните ресурси и създаване на зелени работни места.

[interreg-project-lena-wins-german-sustainability-project-2018-award](https://www.interreg-project-lena-wins-german-sustainability-project-2018-award)

Би било още по-ефективно, ако създадените подходи, инструменти и добри практики се разпространят и в други територии, за да се постигне цялостно и балансирано развитие на Дунавския регион.



Нашите партньори:



Цялостното изпълнение на проекта реално доведе до създаването на интегрирани подходи и политики за опазване на природата и устойчиво използване на защитените територии и особено Натура 2000 зоните по поречието на Дунав.

Проектът е оценен високо от Regional Network Units Sustainability Strategies (RENN) и е получил германската награда за устойчивост "Projekt Nachhaltigkeit 2018" - https://ec.europa.eu/regional_policy/en/newsroom/news/2018/07/26-07-2018-

Основната цел на пилотните дейности, които са заложи от Мрежата за Е-мобилност, е **укрепване на човешкия и социален капитал в защитените зони в Дунавския регион**. Човешкият капитал се укрепва от е-мениджърите, а социалният капитал - като се предоставят опции за зелена мобилност (електровелосипеди и инфраструктура със станции за зареждане по продължение на природните маршрути).

Местни е-мениджъри бяха назначени в Белене, България; Иваново, България; Тутлинген, Германия; рибното стопанство Чуканеци (WWF Румъния) и BSC Крања, Словения. Назначените е-мениджъри са „мултипликаторите“, които трябва да носят общоевропейската тенденция за използване на електронни велосипеди в своя регион и да гарантират по-нататъшно развитие на зелените възможности за мобилност за местното население и туризма. За е-мениджъри бяха разработени общи учебни програми. Обучението на е-мениджъри се състоеше в разработване на общи стратегии за подобряване на е-мобилността в Дунавския регион чрез включване на съответните заинтересовани страни. През юни 2018 г. е-мениджърите дойдоха в град Тутлинген и Ландшафтен парк Млад Дунав за теоретично и практическо обучение, което включваше, освен екскурзия с електрически велосипед, практическо обучение за ремонт на електрическите велосипеди и участие в конференция на заинтересованите страни. Допълнителни обучения бяха проведени чрез уебинар и по време на срещите на партньорите участниците обмениха идеи и опит.

Природни маршрути като зелено решение за мобилност бяха разработени в Германия, България и



Румъния. Определението за природен маршрути в рамките на LENA е:

“Безопасна, живописна и устойчива пътека, свързваща природните с туристическите забележителности, както и места за закупуване на местни продукти и възможности за набиране на повече информация, свързана с опазването на природата. За да се създаде опция за зелена мобилност за потребителите на електрически велосипеди, по протежение на пътя се намират центрове с електрически станции. Целевата група са семейства и туристи, които се интересуват от природата.”

Дунавската велосипедна пътека започва от извора в Донауешинген до делтата на Дунав и е част от добре познатата и силно посещавана европейска велосипедна мрежа Евро Вело 6 - Атлантик – Черно море. За да насърчат туристите да стигат и по-далеч от поречието на Дунав с цел да опознаят ландшафта и атракциите отвъд него, се разработват природни маршрути. Те трябва да насочват посетителите към красивите долини и планини на в страни от реката. С електрически велосипеди е удобно да покорите и други по-планински райони. Подобно на разклонения, природните маршрути са свързани с маршрута Евро Вело 6.



Допълнителна информация

Дунавските културни и природни гидове, наречени „Дунавски водачи“, имат много конкретни цели и визии. Що се отнася до посетителите, те искат да направят природата и културата на съответния регион по всякакъв начин осезаеми и по този начин да създадат незабравимо преживяване. В дългосрочен план ще бъде разработена международна мрежа от „Дунавски водачи“, чиято цел е да информира обществеността за необходимостта от опазването на природата.

Обучението за „Дунавски водачи“ имаше за цел да даде възможност на бъдещите „Дунавски водачи“ да създадат свои собствени иновативни туристически оферти (напр. екскурзии, семинари за природата, интерпретация на пейзажи и др.) и по този начин да създадат нови възможности за доходи за регионите и защитените територии.

Като партньор по проекта Donaubüro Ulm / Neu-Ulm (DE) отговаря за изпълнението на този пилотен проект. Програмата за квалификация е създадена от Donaubüro Ulm / Neu-Ulm заедно с Response & Ability GmbH.

Международни и регионални обучения

В международното обучение участници от България, Румъния, Сърбия, Хърватия, Словения и Германия бяха подготвени да станат треньори на „Дунавски водач“ по време на интензивен петдневен семинар в Национален парк Донау-Ауен в Орт (Австрия) през април 2018 г.

Треньорите на „Дунавски водачи“ действат като мултипликатори и обучават „Дунавски водачи“ в хода на



регионалните обучения в съответната страна. Регионалните обучения се състоят от четири модула, всеки от които трае 2,5 дни. След теоретичен и практически изпит участниците получават официален сертификат.

Съдържание на регионалните обучения за Дунавски водачи

Четири учебни модула се състоят от теоретична и практическа част. Практическата трябва или да даде на участниците инструменти за предаване на съдържание или да помогне на участниците да разработят самият образователен туристически продукт. Тези модули включват специфично за всеки регион съдържание: за историята на река Дунав, за възможностите за устойчиво развитие, за екосистемите, за културното и природно наследство, за обществените тенденции, за маркетинга и комуникацията, за дидактиката и разработване на продукти.

Заедно се стремим да създадем международна мрежа от „Дунавски водачи“, за да повишим осведомеността за опазване и оценяване на природното и културно наследство по поречието на Дунав.

Резултати накратко:

- 6 страни-участници: Словения, България, Румъния, Сърбия, Хърватия, Германия
- 12 обучени активни треньори на Дунавски водачи
- 97 обучени Дунавски водачи на местно ниво



ДЕЙНОСТИ, СВЪРЗАНИ С ПРИРОДНИТЕ РЕСУРСИ

Общо три типа дейности, свързани с природните ресурси, бяха реализирани в 6 от страните партньори. Тяхната основна цел беше да се намали нивото на възприеманото противопоставяне между „опазване на природата“ и „икономическото развитие“. Дейностите демонстрираха различни възможности за подобряване на живота на местните хора и създава-

не на дългосрочни ползи за местните общности при използване на богатото разнообразие на региона на р. Дунав по устойчив начин.

По време на изпълнението на проекта бяха създадени силни трансгранични връзки и партньорства, основно насочени към споделяне на знание за природните и селскостопански продукти и услуги.

6 страни: България, Хърватска, Унгария, Румъния, Сърбия и Словения

Употреба на билки, брани по устойчив начин в буферните зони на защитените територии

Брането на билки и използването им с търговска цел е процес, който има дълги традиции в региона на р. Дунав и представлява една добра възможност за местните общности. Пилотните дейности на ЛЕНА бяха фокусирани върху въвлечане и повишаване на информираността на местните хора – чрез семинари и обучения относно стандарта „FairWild“. Този стандарт е създаден специално за събирането и продажбата на билки и е признат за най-добрия „доброволен“ практически кодекс, който се съобразява с екологичните, социални и икономически изисквания.



www.fairwild.org



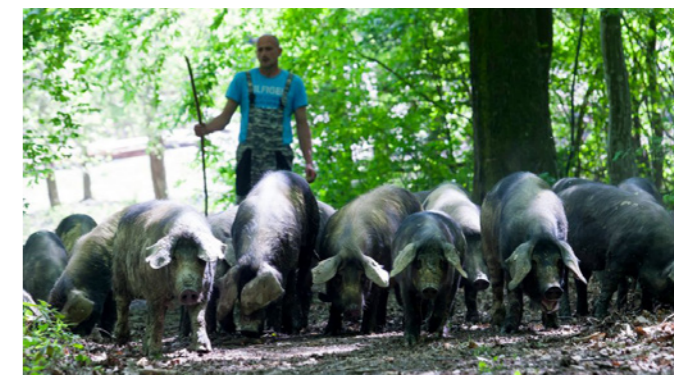
- 169 участника от 4 страни са се включили в 8 семинара и обучения за устойчивото бране на билки;
- Разработена е публикация, която описва трансрегионалния подход на проекта, методологията на стандарта и научените уроци от обученията;
- Стандартът FairWild и неговите индикатори за успех са достъпни на български, сръбски и словенски.



ДЕЙНОСТИ, СВЪРЗАНИ С ПРИРОДНИТЕ РЕСУРСИ

Насърчаване на законния и отговорен риболов за търговски цели, както и на директните продажби

Пазарите за риба в България и Румъния са недостатъчно развити. Липсва финансов ресурс и незаконните дейности браконьерство или улов на риба от р. Дунав извън сезона се срещат често. С цел справяне с подобни действия пилотните дейности по проекта включваха работа и обучения със семейства на рибари и рибарските общности за разнообразяване на източниците на доход, обучения за развитие на капацитета на рибарите, както и подкрепа за изграждането на местни пазари за директна продажба на риба.



Създаване на устойчиви земеделски вериги на стойността

Разработени са множество публикации, реализирани са дейности, свързани с изграждане на капацитет, както и директен маркетинг, за да се демонстрират жизнени и екологично устойчиви възможности за производство на храни и за земеделски вериги в защитените територии. Това включва производство и маркетинг на екологично устойчиви посеви като соя без ГМО и животински видове като черно словенско прасе, както и създаване на местни брандове за добавяне на стойност към продуктите.



- 101 рибари от България и Румъния са преминали през обучение за „добри практики в рибарството, възможности за финансиране и директни продажби на риба“;
- Проведени са 2 трансгранични срещи с представители на двете страни и на Рибарските агенции от Румъния и България, на които са обсъдени традициите и законодателните различия в двете страни. Създадена е трансгранична мрежа на рибарите;
- Разработени са аналитични доклади за законодателната рамка, добрите практики, природоопазвателния капацитет, както и научените уроци;
- Публикувани са информационни брошури за рибарите – на български и румънски език



- Създадени са 2 регионални бранда в условията на близки консултации със заинтересованите страни;
- „Сертифицирани продукти от Природен парк „Комана“: 7 производители/компани вече използват бранда - 3 производители на зърнени закуски, 2 зеленчукопроизводители и 2 производители на мед;
- Марка за произход „Месо от черни словенски прасета“: 46 животновъди участваха в специализиран тренинг;
- Най-добрите практики в производството на устойчива соя без ГМО (съгласно Стандарта Danube Soya) бяха разпространени до повече от 500 местни производители;
- Повишена е информираността на местните фермери за сертифицирането за Дунавска соя без ГМО.



ДЕЙНОСТИ, СВЪРЗАНИ С ПРИРОДНИТЕ РЕСУРСИ

Природни бизнес инструменти

Дунавският регион има безценно природно и културно наследство, което създава потенциал за устойчив бизнес, защитава препитанието и по този начин повишава качеството на живот на хората, живеещи в защитените територии и околностите им. LENA разглежда бизнес потенциала на слабо развитите населени места, като изготвя четири ръководства с насоки, които да подпомогнат на заинтересованите групи в техните усилия за създаване на природосъобразни икономически дейности.

Предаването на информация на местните хора и посетителите за ценността на природата за местната икономика е предназначено за ръководителите на защитените природни територии, туристическите организации и публичната администрация, отговорна за изграждане на капацитет на местните хора и посетители за значението на екосистемите, тяхното опазване и как трябва да бъдат предадени на широката общественост като възможност за икономически дейности.

Развитието на капацитет за устойчиво използване на природното и културно наследство, като елемент от управлението на защитените територии дава знание на потенциалните пред-

приемачи и малките и средни предприятия в селските райони за начините за използване на ресурсите от околната среда, които оказват благотворно или неутрално въздействие върху природата, а също и за начините за изграждане на успешен бизнес, който да придаде добавена стойност, както на тях, така и на местните общности и посетителите.

Увеличаването на достъпа до пазара на природни продукти, произведени по устойчив начин подкрепя малките и средни предприятия в селските райони и други места, като повишава стойността на продуктите, маркира качеството, производствения процес и произхода им и се стреми да разшири пазара. Продуктите, произведени по устойчив, природосъобразен начин са благоприятни както за хората, така и за природата, имат по-висока стойност на пазара.

Мобилизирането на финанси за опазване на природата и създаването на работни места и бизнес модели, основаващи се на природата са насочени към нуждите на неправителствените организации, малките и средни предприятия, публичните органи и други в развитието на защитените територии в региона на река Дунав и използване на наличните национални и европейски безвъзмездни средства. Налични са брошури онлайн и в офисите на партньорите на LENA.



ОЦЕНКА НА ПОЛИТИКИТЕ, РЕАЛИЗИРАНА ПО LENA



В рамките на проекта беше извършена широка оценка на политиката, която има за цел да предостави на отговорните институции в страните от LENA актуална информация за текущото ниво на разбиране на работните места и бизнеса, „основани на природата“, в рамките на ЕС, регионалните, националните и местните политики.

Анализът се развива на няколко етапа:

- преглед на литературата;
- събиране на данни;
- разработване на методологическа база;
- преглед на най-подходящите планове, програми и стратегии за всяка пилотна територия по отношение на действителното ниво на интегриране на работните места, основани на природата;
- бизнес концепции и формулиране на препоръки.

Анализът имаше за цел да оцени доколко са съществени, ясни и всеобхватни нивата на интегриране на работните места и бизнеса, основани на природата и природозащитните предприятия, в различни секторни политики. След оценката бяха формулирани препоръки за политики за всяка страна по отношение на:

- укрепване на базата от знания;
- формулиране на политика;
- прилагане на политиката.

Ключови моменти

- Природосъобразният бизнес и „зелените“ работни места са полезни концепции за разкриване на положителните социално-икономически условия, създадени на местно ниво в защитените територии, включително местата от Натура 2000;

- Природосъобразният бизнес пряко или непряко се възползва от услугите, предоставяни от здрави екосистеми в природните райони с високо биоразнообразие;
- **Съществуват пазарни ниши за природосъобразни бизнес модели във всички икономически сектори, които са от интерес в рамките на проекта LENA: екологично земеделие и събиране на диви растения, устойчив риболов, екотуризъм и е-мобилност.**
- Съществува широк спектър от видове работни места, основаващи се на природата, създадени в местните общности или във връзка с конкретната администрация на защитените територии, или поради развитието на бизнеса, основано на природата.

Методология на изследването

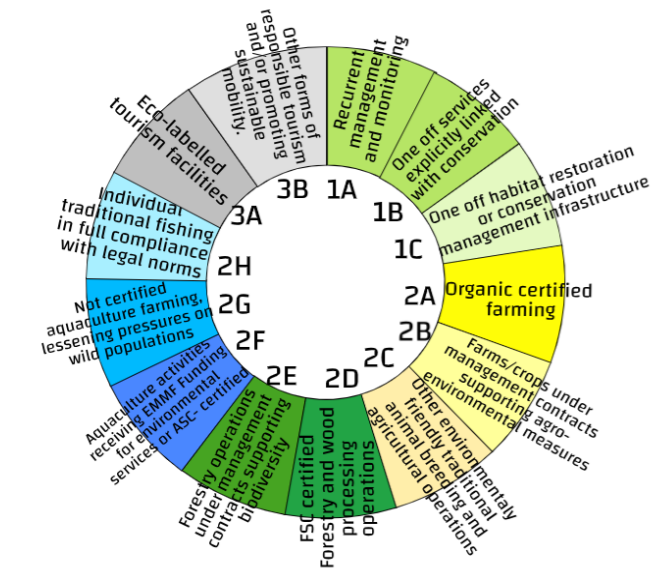
1) От януари 2018 г. насам съответните данни са събрани чрез мрежата от партньори на LENA по отношение на бизнес и/или социално-икономически дейности, извършвани по екосъобразен начин в контекста на избраните пилотни територии: Ландшафтен парк Млад Дунав (Германия), Национален парк Триглав (Словения), SCI Дунав Вуковар - HR2000372 (Хърватска), природен парк Сатмар-Берег (Унгария), национален парк Фрушка гора, специален природен резерват Горен Дунав и специален природен резерват Банатски пясъци (Сърбия), Природен парк Персина, Природен парк Русенски Лом (България), Природен парк Комана и РОСПА0021 Чуканещи - Дунав (Румъния). Освен това е изготвен подробен списък на съответните политики на национално и регионално равнище.

2) След справка с литературата, в рамките на проектното партньорство беше договорено определение за понятието - природосъобразен бизнес:

Природосъобразен бизнес, който е и основен източник на заетост на базата на природата, са: социално-икономически дейности, насочени към реализиране на печалба или генериране на доходи, чиято основна движеща сила е признаването на добавената стойност на екосистемните услуги, природните характеристики на ландшафта и биоразнообразието и се извършва по начин, който гарантира тяхното дългосрочно съхранение“.

ОЦЕНКА НА ПОЛИТИКИТЕ, РЕАЛИЗИРАНА ПО LENA

3) Друг решаващ елемент в методологията се състои в разработването на обща класификационна схема за разбиране на типологията на „зелените“ работни места, които е най-вероятно да се появят в местните общности, или предизвикани от бизнес дейности, основаващи се на природата, или изрично свързани с опазването на биологичното разнообразие / управлението на защитената територия.



Бяха взети предвид 13 вида работни места, основаващи се на природата, които са от значение за тези сектори, които представляват интерес за LENA (вж. Диаграмата).

4) Данните, събрани с подкрепата на партньорите на LENA, съчетани с други данни, събрани онлайн, бяха обработени; съответните политики бяха разгледани по отношение на съдържанието, а съответните препратки към гореспоменатите видове работни места и/или в подкрепа на социално-икономическите дейности на ниво местни общности, разположени в близост до защитени територии.



Поглед към бъдещето - общо приложими стратегически препоръки

Оценката се спря на три основни области за подобряване на политиката, в които както местните заинтересовани страни, така и националните създатели на политики следва да продължат да развиват и укрепват своите усилия, както следва:

- Укрепване на базата от знания - разбиране на връзките между добре запазените екосистеми / биоразнообразието и местните икономики и повишаване на осведомеността по отношение на взаимната полза, главно чрез съвместното създаване на база данни от националните и регионалните статистически служби в дунавските страни относно пазара на труда, свързани с дейности, благоприятни за природата, и чрез насърчаване на научните изследвания и иновациите и интегриране на резултатите в съответните публични политики;
- По-добро разработване на секторна политика по отношение на засилване на интеграцията на работните места и бизнеса, основаващ се на природата, и отразяването му в ясни, интегрирани цели, действия, показатели;
- Подсилено и географски насочено прилагане на политики чрез различни механизми (стимули, програми за финансиране...) за постигане на измерим растеж на сектора на бизнеса, основаващ се на природата и на човешкия капитал в градските и селските райони, разположени в или в близост до защитените територии.

ОБЩИНА БЕЛЕНЕ, БЪЛГАРИЯ



Белене е община в област Плевен, Северна България. Разположена е на южния бряг на р. Дунав (речна граница с Румъния). Някои части на Природен парк „Персина“ са разположени на територията на община Белене. Основната цел на парка е да запазва и поддържа дунавските влажни зони. Паркът носи името на остров „Персин“, който е част от комплекса Беленски острови. Община Белене е един от партньорите по проект LENA.



Какво е постигнато в рамките на проекта:

Е-мобилност:

- 7 представители на община Белене взеха участие в обученията за Дунавски водачи и сега общината разполага с обучени хора, които да водят гости и туристи;
- Закупени са 3 електрически велосипеда и е монтирана зарядна станция за тях;
- Идентифицирани са и са обозначени нови вело-маршрути;
- Новата инфраструктура вече се използва от граждани и гости на общината.



Рибарски дейности:

- Направено е проучване на местните рибарски общности и на нуждите да се промотират устойчиви рибарски практики;
- Проведени са две транснационални срещи с участието на рибарски общности от Белене и Гюргево. Основните теми на срещите бяха свързани с различията в местното законодателство, свързано с рибарството и с различните рибарски традиции;
- Проведено е и двудневно обучение за рибари в Белене;
- Проведен е фестивалът „Рибата и реката“, чиято основна цел е да популяризира р. Дунав и нейното природно богатство. За последните две години в рамките на фестивала се провежда и велопоход до защитени територии в ПП „Персина“. Във фестивала са включени и рибарски състезания и кулинарни изложби. Събитието е отразено и от Националната телевизия – заснети и излъчени са два филма за фестивала;
- Във връзка с развитието на рибен пазар в община Белене е закупена мобилна хладилна витрина, която ще бъде показана на Дунавския фестивал през 2019 г.

ОБЩИНА ИВАНОВО, БЪЛГАРИЯ

Иваново е община в област Русе, Централна Северна България. Общината е разположена на брега на р. Дунав, в Дунавската равнина.

Иваново се свързва най-вече със Скалните манастири, които са обявени за Световно наследство от ЮНЕСКО.

Други важни забележителности в общината са крепостта Червен, която достига своя апогей през 13 и 14 век и представлява добре запазена цитадела, както и Природният парк „Русенски Лом“.

Е-мобилност

В рамките на проекта са закупени 3 електрически велосипеда и е монтирана зарядна станция.

С цел пълноценно използване на велосипедите са идентифицирани веломаршрути в различни части на община Иваново.

Иваново и билките

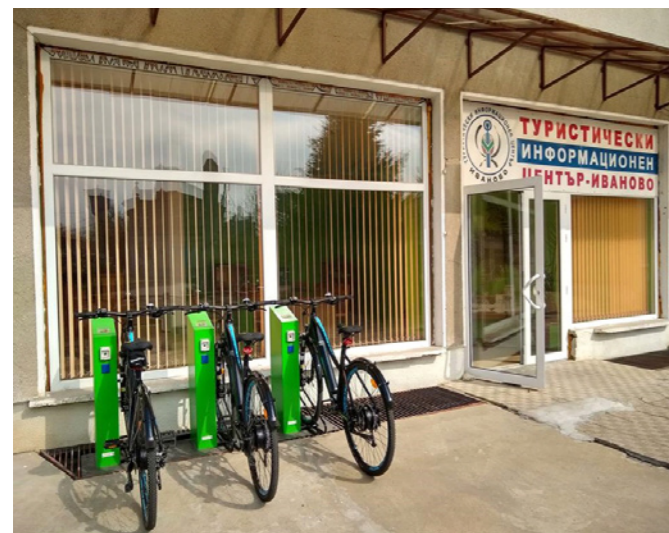
Предприети бяха и действия за създаване на нови бизнес възможности и представяне на устойчиви практики, свързани със събирането и употребата на билки (обучение, демонстрации, фестивали).

Още през 2017 г. беше проведена работна среща в Иваново, с тема „Устойчива употреба и търговия с билки“, в която се включиха различни заинтересовани страни. На срещата беше представен между-



народният сертификат FairWild. Основната цел на дейността беше да се засили заинтересоваността и да се подобри информираността на местните хора за възможностите, свързани с билкарството, и да им се даде възможност да се ситуират по-добре на пазара за билки.

В рамките на проекта община Иваново подготви предивестиционно проучване за изграждане на пункт за изкупуване на билки, който би дал възможност на местната общност да работи за увеличаване на доходите си.



ВУКОВАРСКО-СРЕМСКА ЖУПАНИЯ, РЕПУБЛИКА ХЪРВАТСКА



Бяха организирани обучения на 4 различни места в областта, така че всеки животновъд, който има желание, да може да участва.

Много важно е да се спомене партньорството със Сърбия - Danube Soya. Това даде възможност да се постави специален фокус върху трансграничния ефект, който е в основата на Дунавските проекти. Danube Soya се ангажират със сертификационни програми за продукти без ГМО, което добавя допълнителна стойност в тях.

Вуковарско-сремска жупания (област), Хърватска беше основно ангажирана с популяризиране на начина на отглеждане на места порода прасета – Черни словенски прасета. Мястото, избрано за пилотна област, е включено в Натура 2000.

Животновъдите изхранват прасетата със соя – конкретна, но ключова подробност, постигната в рамките на проекта.

Основните дейности, реализирани тук, са:

- Стартиране на експериментална ферма за Черни словенски прасетата;
- Създаване на управленска система на фермата;
- Обучение на животновъди;
- Разработване на анализ за ползите от животновъдната програма за черни словенски прасета в условията на защита на околната среда и биоразнообразието



ПРИРОДЕН ПАРК САТМАР-БЕРЕГ

Проектът LENA стартира през януари 2017 г. в рамките на INTERREG Програма за транснационално сътрудничество „Дунав“. Неговата цел е да създаде работни възможности, които, отвъд икономическите ползи, могат да допринесат за опазването и оползотворяването на природното и културно богатство, като подпомагат опазването, поддържането и устойчивото използване на защитените природни територии.

В рамките на програмата, на териториите на Сатмар-Берег беше организирана и осъществена беритба на плодовете на диви растения (трънки, бъз, шипка), чиято обработка доведе до появата на вече много харесван продукт в региона. По време на образователните и демонстрационни кулинарни събития сред общността бяха демонстрирани техники за приготвяне на конфитюри от трънки, бъз и шипка. По този начин продуктът може да се продава на местно ниво, така че десетки семейства от дадено населено място могат да получат допълнителен доход. Това е вторичен доход, чийто размер зависи само от предприемчивостта и ангажираността на участниците в производството на конфитюр.

За да бъдат опазени трънките и шипките в Природен парк Сатмар-Берег (и в защитената зона на Сатмар-Берег и в зоната на НАТУРА 2000), те могат да се превърнат в основен източник на материал за конфитюр.



С други думи, реализираната програма ще донесе не само ползи за икономиката, но също и за природата (тъй като значителна част от храстите са били унищожени от служителите на програмата за благоустройство в района през последните години и са причинени огромни щети на дивата природа).

Вярваме, че завършването на програмата ще бъде пример за гражданите от региона и районите с храсталаци ще се превърнат в местообитания, създаващи стойност – така ще бъде постигнат и положителен екосъобразен ефект.



ПРИРОДЕН ПАРК КОМАНА, РУМЪНИЯ



Администрацията на Природен парк Комана играе важна роля в управлението на околната среда и биологичното разнообразие в националната и европейска защитена територия с размер 25 000 ха, разположена в окръг Гюргево, Румъния, в близост до река Дунав, от която една трета представлява гори, а останалите са земеделски земи, езера, реки, пасища, лозя, овощни градини, селища, пътища и др. Тя също така защитава и подкрепя местната култура, идентичност и социално развитие.

В рамките на проекта LENA са проведени процедури за сертифициране и етикетирание с местна марка на фермерите и техните продукти в пределите на парка. По прост, кратък и достъпен начин е установен ясен набор от условия и критерии, въз основа на които местните фермери и земеделски производители могат да бъдат избрани за сертифициране и популяризиране на основата на името и статута на парка. Всеки може да кандидатства безплатно и да стане сертифициран местен производител. Веднъж сертифицирани, неговите продукти получават означението за местна марка и биват признати за произведени в защитена територия, популяризират се по този начин и стават надеждни от гледна точка на



спазването на критериите за устойчивост, принципите на парка и неговите ограничения и ценности.

Очакваните ползи от сертифицирането и етикетирането за производителите ще да дойдат от: една по-малко бюрократична система за сертифициране, възможността за достъп до специализирана пазарна ниша, оптимизиране на продажбите и маркетинга, добиване на визуална идентичност и популяризиране чрез постиженията на парка.



Инструментът дава възможност за природосъобразно управление в рамките на бизнеса, за да се подсилят преход към устойчиво използване на ресурсите в защитените територии и за утвърждаване и популяризиране на стойността на природата в местната икономика.

Резултатът е операционализиране на природосъобразни модели на икономическите дейности в природния парк.



ЗОНА ОТ НАТУРА 2000 - ЧУКАНЕЦИ, РУМЪНИЯ



Пет нови велосипедни маршрута са създадени за любителите на колоезденето от WWF - Румъния и Outlying Cycling, Румъния. На не повече от час и половина път от Букурещ велосипедистите ще открият маршрути, които пресичат една от най-важните защитени зони в парка Калараш – Чуканеци.

Областта в уникална заради богатството от видове. Има множество езера, блата и места за риболов, където велосипедистите могат да си починат – природни зони, културни и традиционни места (занаятчийници, местни производители), както и впечатляващи сгради (музеи, мемориали и т.н.).

В зависимост от предпочитанията и свободното време маршрутите могат да бъдат преминати за един ден или за 2-3 дни. В областта могат да бъдат видени и стародавни занаяти – гладене, дърводелство, скулптиране от дърво... А местните производители могат да предложат на туристите домашни продукти от 100 % естествени продукти - зеленчуци, сладка, мед, сиренарска продукция.

Колоездене с културни преживявания

Никое пътешествие на две колела не е достатъчно пълноценно, ако не включва запознаване с културното наследство на областта. Петте маршрута в Чуканеци дават възможност да се разгледат църкви, манастири, музеи и паметници.

Велосипедистите ще бъдат привлечени от останките на Brancoveanu court (Silistea-Obilești), Музеят на цивилизацията Gulmenita, Музеят Долен Дунав (Calarasi). Дали отивате на едnodневен поход със семейството си или искате да прекарате няколко дни с приятели, изследвайки различни „диви“ маршрути, които започват или завършват във фермата Чуканеци, вие ще имате гарантирано културно преживяване, което ще ви помогне да постигнете по-добро разбиране за местната общност и да се свържете с природата.



НАЦИОНАЛЕН ПАРК “ТРИГЛАВ”, СЛОВЕНИЯ

ЗЕЛЕНА МОБИЛНА ТОЧКА

Наследете се на свободен от вредни емисии поход

Регионът Gorenjska с неговите нови интегрирани туристически продукти, разработени по проект ЛЕНА, добави към тях и електрическа рикша.

Рикшата сама по себе си насърчава развитието на устойчива мобилност в зони от Натура 2000 - може да се ползва в областта Bohinj, както и в градските зони на Kranj и Škofja Loka, като така се насърчава устойчивата мобилност (в частност е-колоезденето) в защитени и градски зони.

ДУНАВСКИ ВОДАЧИ

Обучение за Дунавски водачи (по Дунав и нейните притоци) беше проведено в 6 страни – партньори по проект ЛЕНА. Като част от пилотните проектни дейности двама представители на Gorenjska бяха обучени за обучители, а 15 участника успешно преминаха тренинга от 80 часа – за водачи по Дунав.

Обучението беше проведено в различни части на Gorenjska и включваше различни модули, свързани с културното наследство, природните забележителности и устойчивото развитие. Участниците придобиха множество знания и умения, свързани с иновативно тълкуване на природните и културни богатства, както и в областта на устойчивото туристическо предприемачество.

Беше поставено началото на мрежа от Дунавски водачи, чиято основна цел е да промотира значението на културното и природно наследство, както и смисъла на консервационните дейности.

Устойчиво бране на билки в защитени територии

В резултат от изпълнението на проекта ЛЕНА Националният парк Триглав получи стандарта за качество FairWild. Стандартът регулира устойчивото бране на определени билки в буферните зони на защитените области.





Дунавски водачи и е-точки

С цел изграждане на мрежа от е-точки множество заинтересовани страни бяха събрани на регионална конференция „Е-велосипеди и туризъм“. В рамките на парка Лендскайп парк „млад Дунав“ е създадена мрежа от 10 зарядни станции за е-велосипеди, които свързват началото на р. Дунав в Donaueschingen и град Sigmaringen, който е отдалечен на 100 км. Целта на това усилие беше да има зарядна станция във всяка община, която се намира на територията на парка. 10-те зарядни станции са разположени на 30 км една от друга на принципа **велосипедът има нужда от енергия – тялото има нужда от храна – мозъкът има нужда от разнообразие**. Е-велосипедите дават възможност за колоездене не само по най-плоската част в долината на Дунав, но и в някои по-високи части на платото. Веломаршрутите позволяват достъп до природни забележителности, места, където могат да се закупят местни продукти, както и до туристически забележителности, които са отдалечени от известния Вело б дунавски маршрут.

15 дунавски водачи бяха обучени в Германия. Последните две обучителни седмици бяха през пролетта на 2019. През първата седмица тренин-

гът беше проведен в градски зони – Улм, докато следващата седмица беше проведена в Tuttlingen Möhringen, част от Парка „Млад Дунав“. Всички участници са разработили свои собствени туристически продукти, като основната цел на тези продукти е популяризиране на природата и културата на Горен Дунав, както и създаване на неповторими преживявания за туристите.



Пилотните дейности по проекта в Сърбия бяха проведени в три области: Gornje Podunavlje (Горно Подунавлие), Deliblatska peščara (Делиблатски пясъци) и Fruska Gora (Фрушка гора).

Бяха извършени следните инициативи:

- Устойчиви земеделски дейности, чиито резултат беше пренос на знания за добри практики в сферата на производство на соеви продукти, както и практическа демонстрация за повече от 500 местни фермера и други заинтересовани лица – по време на Field Days в Горно Подунавлие. Беше повишена информираността за сер-



тифицирането и брандирането, предлагани от Danube Soya; етикетът Danube Soya беше представен на местните фермери;

- Семинари, свързани с билките, бяха организирани във Фрушка гора и Делиблатските пясъци (с подкрепата на един от проектните партньори: WWF - Унгария, Програма Traffic). Основният резултат беше обмяна на опит за добри устойчиви практики за събиране на билки в защитени зони);
- 15 местни туристически водачи са обучени за Дунавски водачи по Горно Подунавлие и Фрушка гора и по този начин се превърнаха в част от мрежата дунавски водачи.
- Създадена е мрежа и е насърчено трансграничното сътрудничество в сферата на устойчив добив на соеви продукти – чрез взаимодействие с област Вуковар – Срижем.



КОНТАКТИ

ДИАНА АНДРЕЕВА | РЪКОВОДИТЕЛ НА ПРОЕКТ ЛЕНА

WWF Bulgaria, бул. Цар Борис III, 19Б (сграда на Allianz),
етаж 4 и 5, 1612 София, България
телефон: +359 2 950 5040
имейл: dandreeva@wwfdcp.bg

проект ЛЕНА в интернет

<http://www.interreg-danube.eu/approved-projects/lena>

проект ЛЕНА във Фейсбук

<https://www.facebook.com/lenadanube/>

www.wwf.bg

The Project LENA - Local Economy and Nature Conservation in the Danube Region is co-funded by the European Regional Development Fund (ERDF) and the Instrument for Pre-Accession Assistance II (IPA II).

Photo: Alexander Ivanov

