



Interreg



EUROPEAN UNION

Danube Transnational Programme

LENA

**LENA – A HELYI GAZDASÁG
ÉS A TERMÉSZET MEGŐRZÉSE
A DUNAI RÉGIÓBAN**



Photo: Alexander Ivanov

NÉHÁNY SZÓ A LENA-RÓL

70 nemzeti park és több mint 1000 Natura 2000 terület található a Duna régióban az ökoszisztéma-szolgáltatások széles skálájával. A védett státusz miatt ezeket a területeket gyakran tekintik a helyi fejlődés akadályozóinak, miközben a bennük rejlő gazdasági potenciált általában figyelmen kívül hagyják. Ugyanakkor egyre több tanulmány erősíti meg a Natura 2000 területek többszörös előnyeit, beleértve a társadalmi és gazdasági területeket is.

Az Interreg DTP „LENA” nemzetközi projekt (**Helyi gazdaság- és természetvédelem a Duna régióban**) 11 védett területtel foglalkozott, amelyeket a kiemelkedő természeti értékek és a fenntartható gazdaság még kihasználatlan lehetőségei alapján választottak ki, és amelyek több mint 375 000 hektárt és több mint 14 Natura 2000 területet tartalmaznak. A projekt mintegy félmillió emberre terjedt ki, akik többsége alacsony jövedelmű közösségekben él (havi jövedelme 200 és 500 euró között mozog), valamint ezek a területek küzdenek az elvándorlás és az öregedő népesség problematikájával is.

A Léna széles körű partnersége (9 Duna menti országból 17 partner) támogatta és megerősítette a védett területek megőrzésére és fenntartható használatára irányuló közös és integrált megközelítéseket és politikákat, különösen a Natura 2000 területeken, a Duna és mellékfolyói mentén. Új bevételi lehetőségeket teremtett a természetre alapozó ágazatokban, és a régió egészére kiterjedő hatással volt.



A kezdeményezés végrehajtása a következőket eredményezte:

- 1) A helyi közösségek felhalmozott tudásának összegyűjtése és megerősítése a pilot intézkedések segítségével;
- 2) A védett területeken a fenntartható erőforrások felhasználásra a megfelelő eszközök kialakítása;
- 3) Jobb keretfeltételek a védett területek fenntartható használatához.

A projekt széles köre hozzájárult a helyi érdekelt felek tájékoztatásához, és bevonta őket a természetvédelembe, hozzájárult továbbá ahhoz, hogy a helyi vállalkozók a természeti erőforrásokat védő módon tudják a természeti örökségek helyszíneit hasznosítani.

Mindezekon kívül, a Léna támogatta a védett területek fenntartható használatára szolgáló működőképes keretrendszer kialakítására irányuló politikák kialakítását.

A projekt a következő eredményeket hozta létre:

- **Négy útmutató dokumentum a projekt kísérleti helyszínein szerzett tapasztalatok alapján. A füzetek a következőkre összpontosítanak:**
 - a természeti értékek megismertetése
 - fenntartható erőforrás-felhasználás;
 - az ökoszisztéma alapú gazdasági tevékenységek üzleti tervezése és marketingje;
 - a közösségek fenntartható fejlődésének finanszírozása.
- **A turizmus és a fenntartható közlekedés új lehetőségei**
 - 6 országból (bolgár, román, szerb, horvát, szlovén és német) 97 ember kapott Duna túravezetői képzést és végzettséget.
 - Az e-mobilitást az elektronikus kerékpár útvonalak létrehozásával, az e-kerékpárok töltőállomásainak telepítésével Németországban (10), Romániában (2) Bulgáriában (2), és 10 e-kerékpár és egy e-riksa vásárlásával segítették elő.



- **A fenntartható jövedelemtermelés és a természeti erőforrások kezelésének lehetőségei**
 - Számos jelentés és elemzés készült a halakra, a vadon élő növényekre és a mezőgazdaságra vonatkozóan, ezeket a hasznos információkat, jó gyakorlatokra vonatkozó javaslatokat és gyakorlati tanácsokkal megismertették a célcsoportokkal.
- **A Léna irányvonal szinten tevékenységeket vezetett be** – kidolgozták a természet alapú üzleti és zöld munkahelyek mélyreható elemzését, valamint a természetvédelem, a természeti erőforrások kezelése és a „zöld” munkahelyteremtés érdekében hozandó, integrált megközelítésű stratégiai intézkedésekre vonatkozó ajánlásokat. Az ajánlásokat a projektben részt vevő valamennyi ország döntéshozói körében terjesztették.

A projekt bevezetése a természet védelmének, és a védett területek fenntartható használatának integrált megközelítését és a szükséges irányvonalak létrehozását eredményezte. És, ami még ennél is fontosabb - a projekt megtalálta és erőt adott a helyi közösségeknek a projekt országában.

Az elért eredmények elismeréseként a Regional Network Units Sustainability Strategies (RENN) a projektek német fenntarthatósági díjával, a „Projekt Nachhaltigkeits 2018” –cal jutalmazta

a „LENA” projektet - https://ec.europa.eu/regional_policy/en/newsroom/news/2018/07/26-07-2018-interreg-project-lena-wins-german-sustainability-project-2018-award

Hasznos és hatékony lenne a létrehozott megközelítések, eszközök és termékek megvalósítása más területeken is, a Duna régió kiegyensúlyozott fejlődésének elérése érdekében.



Partnereink:



Az E-Mobilitási Hálózat kísérleti tevékenységének fő célja az emberi és társadalmi tőke megerősítése a Duna régió védett területein. A humán tőkét erősíti az e-mobilitás-vezetők és a társadalmi tőke úgy, hogy zöld mobilitási lehetőségeket kínál, mint például az e-kerékpárokat és az infrastruktúrát a töltőállomásokkal a természetben vezető utak mentén.



A helyi e-menedzsereket a következő helyekre nevezték ki; bulgáriai Belenébe, Ivanovoba; Tuttlingen városába, Németországba; WWF Romániába, [Ciocanesti halgazdaság] és BSC Kranjba, Szlovéniába. A kinevezett e-menedzserek azok a „multiplikátorok”, akiknek az a feladata, hogy egész EU-ban terjedő e-kerékpár használati tendenciát terjeszteniük kell a saját régiójukban, és tovább kell fejleszteniük a helyi lakosság és a turizmus zöld mobilitási lehetőségeit. Az e-menedzserek számára közös képzési terveket dolgoztak ki. Az e-menedzserek képzése közös stratégiákat tartalmazott az e-mobilitás fejlesztésére a Duna régióban az érintett érdekelt felek bevonásával. 2018 júniusában az e-menedzserek eljutottak Tuttlingen városába és a Landscape Park Young Danube Tájparkba, ahol elméleti és gyakorlati képzésen vettek részt, amelyben az e-kerékpár kiránduláson kívül néhány gyakorlati tapasztalattal is gazdagodtak az e-kerékpár javításában, valamint, részt vettek az érdekelt felek konferenciáján is. A további képzések webinaron keresztül zajlottak, a partnertalálkozók során a résztvevők ötleteket és tapasztalatokat cseréltek.

Németországban, Bulgáriában és Romániában továbbfejlesztették a természetben vezető út-

vonásokat, mint az egyik lehetséges zöld mobilitási megoldást. A LENA természetben vezető útvonalait a következőképpen definiálhatjuk;

„Biztonságos, festői és fenntartható út, amely összeköti a természeti tereptárgyakat és a turisztikai látványosságokat, valamint a helyi termékek vásárlási helyeit és a természetvédelem tanulási lehetőségeit. Az e-kerékpár felhasználók számára az e-hub állomások megépítése az út mentén zöld mobilitási lehetőség létrehozása érdekében. A célcsoport a családok és a természet iránt érdeklődő turisták.”

A Duna kerékpárút a Donaueschingen-i forrástól a Duna-deltaig terjed, és része a jól ismert és rendkívül népszerű európai Velo6-atlanti-fekete-tengeri kerékpárhálózatnak. Annak érdekében, hogy a turistákat a Duna-parttól távolabbra is el irányítsák, azért, hogy felfedezhessék a tájat és a látványosságokat, a természetben futó útvonalakat alakították ki. A látogatókat a környék gyönyörű völgyeire és hegységére kell irányítani. Az e-kerékpárokkal kényelmesen felfedezhetjük a hegyvidéki területeket is. A természeti útvonalak csillagtúra-szerűen kapcsolódnak az Euro-Velo6 útvonalhoz.



Háttér

A „Duna idegenvezetőinek”, akik a Duna kulturális és természeti értékeit ismertetik meg az odalátogatókkal, nagyon konkrét célja és jövőképe van. Ami a látogatókat illeti, az adott régió természeti szépsége és kultúrája minden módon kézzelfoghatóvá válik, és így teremt felejthetetlen élményt. Hosszú távon a „Dunai idegenvezetők” transznacionális hálózata kerül kialakításra, amelynek a fő célja, hogy megismertesse a nyilvánossággal a természet védelmének fontosságát.

A „dunai idegenvezetők” képzése lehetővé teszi, hogy a jövőbeni „dunai idegenvezetők” saját innovatív turisztikai kínálatot (pl. vezetett túrákat, természeti műhelyeket, tájkép magyarázatot stb.) tervezzenek, és ezáltal új bevételi lehetőségeket teremtsenek a régiók és védett területek számára.

A kísérleti projekt végrehajtásáért a Donaubüro Ulm / Neu-Ulm (DE), projektpartnerként felelős. A kvalifikációs programot a Donaubüro Ulm / Neu-Ulm készítette a Response & ability gmbh-val együttműködve.

Transznacionális és regionális képzések

Transznacionális képzés keretében Bulgária, Románia, Szerbia, Horvátország, Szlovénia és Németország résztvevői dunai idegenvezető oktatói képzést kaptak egy intenzív, ötnapos workshopon a Donau-Auen Nemzeti Parkban, Orth-ban (Ausztria) 2018. áprilisában. A „dunai idegenvezető” oktatók a saját országuk regionális képzéseinek során mutatóként képezték saját hazájuk „dunai idegenvezetőit”.



A regionális képzések négy modulból álltak, amelyek mindegyike 2,5 napig tartott. Elméleti és gyakorlati vizsga után a résztvevők hivatalos igazolást kaptak.

A „dunai idegenvezetők” regionális képzéseinek tartalma

A négy képzési modul egy elméleti részből és egy gyakorlatibb részből áll, amelyek feladata, hogy a résztvevőknek a tartalom közvetítésére szolgáló eszközöket adjanak, ezen felül, segíthetnek a résztvevőknek saját oktatási turisztikai termékek fejlesztésében. Ezek a modulok tartalmazzák a Duna történetét, a fenntartható fejlődést, az ökoszisztémákat, a kulturális és természeti örökséget, a társadalmi trendeket, marketinget és a kommunikációt, a didaktikát és a termékfejlesztést érintő regionális jellegű tartalmakat.

Együttes célunk, hogy létrehozzuk a „dunai idegenvezetők” transznacionális hálózatát annak érdekében, hogy felhívjuk a figyelmet a Duna menti természeti és kulturális örökség védelmének fontosságára és kivételes értékeire.

Az eredmények dióhéjban:

- 6 érintett ország: Szlovénia, Bulgária, Románia, Szerbia, Horvátország, Németország
- 12 végzett, aktív dunai idegenvezető oktató
- 97 dunai idegenvezető a regionális képzésekben



Összesen háromféle természeti tökemegoldási intézkedést hajtottak végre hat országban. Fő célja a természetvédelem és a gazdasági fejlődés közötti kompromisszumok csökkentése volt. Különböző lehetőségeket mutattak be a helyi megélhetés javítására és hosszú távú előnyök megteremtésére a helyi közösségek

számára, miközben a Duna régió gazdag biológiai sokféleségét fenntartható módon használják, hogy azt megőrizzék a jövő generációinak. A projekt időtartama alatt erős transznacionális partnerségeket hoztak létre a természeti és mezőgazdasági termeléssel és értéklánccal kapcsolatos ismeretek megosztására.

6 résztvevő ország: Bulgária, Magyarország, Románia, Szerbia és Szlovénia

A védett területek pufferzónáiban fenntarthatóan betakarított vadnövények felhasználása

A vadon termő növények betakarítása és kereskedelmi felhasználása hosszú hagyományokkal rendelkezik a Duna régióban, és nagy lehetőséget kínál a biodiverzitású vidéki területeken élő helyi közösségek számára. A kísérleti tevékenységek arra összpontosítottak, hogy a helyi közösségeket a vadon élő betakarítási tevékenységekbe vonják be a FairWild Standard alapú kapacitásépítő műhelyek/workshopok és képzések révén. Ezt a szabványt kifejezetten a vadon termő növények gyűjtésére és kereskedelmére fejlesztették ki, és széles körben elismerték az ökológiai, társadalmi és gazdasági követelményeknek megfelelő önkéntes magatartási kódexek.



www.fairwild.org



- 169 résztvevő 8 kapacitásépítő workshopon és tréningen vett részt, amelyen 4 ország vadon termő növényeinek fenntartható gyűjtéséről volt szó.
- Végleges tanulmányokat tartalmazó kiadvány leírja az alkalmazott transzregionális megközelítést és a FairWild módszert
- A FairWild standard és teljesítménymutatók elérhetőek bolgár, szerb és szlovén nyelven



A legális és felelősségteljes kereskedelmi halászat és a közvetlen marketing lehetőségeinek növelése

Bulgáriában és Romániában a Duna halpiacai kevésbé fejlettek, a pénzügyi tőke hiányzik, és gyakoriak az illegális tevékenységek, mint például az orvvadászat és a szezonon kívüli halászat. E problémák megoldása érdekében a kísérleti tevékenységek között szerepel a halász családokkal és közösségekkel való együttműködés a jövedelem diverzifikálása érdekében, támogatva a közvetlen hal értékesítés helyi piacainak létrehozását, valamint, a helyi halászok kapacitásépítő oktatásának beindítását.



A fenntartható mezőgazdaság értékláncainak megvalósítása

számos termelési, marketing és kapacitásépítési tevékenységet valósítottak meg azzal a céllal, hogy életképes és ökológiai szempontból fenntartható lehetőségeket mutasson az élelmiszertermelés és a mezőgazdaság értékláncai számára a védett területekről. Ezek közé tartoztak az ökológiai szempontból megfelelő növények, mint a nem GMO szója és állatfajok, mint például a fekete szláv sertés tenyésztése és forgalmazása, valamint helyi márkák létrehozása a termékek értékének növelése érdekében.



- 101 halász kapott képzést a jó gyakorlatokról, pénzügyi lehetőségekről és közvetlen marketingről Bulgáriában és Romániában
- 2 határon átnyúló találkozó mindkét ország részvételével, Bulgária és Románia halászati ügynökségeivel, melyeken megvitaták a helyi jogszabályokat és azok országok közötti különbségeit, és létrehoztak egy határokon átnyúló halászhálózatot
- Analitikai jelentések a jogi keretéről, a jó gyakorlatokról, az ökológiai teherbíró képességről és a tanulságokról
- Az információs anyag a halászok számára bolgár és román nyelven is elérhető



- 2 regionális márkajelzés, amelyet az érdekeltekkel szoros együttműködésben hoztak létre
- „Tanúsított termék a Comana Természeti Parkból”: jelenleg 7 gyártó / vállalat használja a címkét (3 gabona, 2 zöldség és 2 méztermelő)
- „Fekete szláv sertéshús” eredetmegjelölés: 46 tenyésztő vett részt speciális tréningeken
- A fenntartható GMO-mentes szójabab-termelés jó gyakorlatát a Duna Szója-szabvány szerint, több mint 500 helyi gazdálkodónak és érdekelt félnek terjesztették a takarmány- és élelmiszerérték-lánccal mentén
- A Duna-szója, a GMO-mentes termék tanúsítványa, és a címkézés tudatosságának emelése, ami ilyen módon kézzelfoghatóvá vált a helyi gazdálkodók számára, és a helyben előállított szójababok azonosítására is szolgál



Természeti üzleti eszközök

A Duna régió felbecsülhetetlen értékű természeti és kulturális örökséggel rendelkezik a fenntartható üzleti lehetőségek megteremtésére, védi, megőrzi a megélhetést, és ezáltal növeli a természetvédelmi területeken élő emberek és azok környékének életminőségét. A LENA az elmaradott települések üzleti potenciálját négy iránymutató kiadvány elkészítésével célozza meg, és foglalkozik azokkal annak érdekében, hogy támogassa az érdekcsoportokat a természetbarát gazdasági tevékenységeket létrehozó törekvéseikben.

Tájékoztadják a helyi lakosságot és a látogatókat is a természeti értékekről, ami valójában a helyi gazdasági vezetőknek, a turisztikai szervezeteknek és a közigazgatásnak szól, amely felelős a helyi emberek és látogatók tájékoztatásának megteremtéséért az ökoszisztémák fontosságáról, megőrzéséről és annak gazdasági lehetőségeiről.

A természeti és kulturális örökség fenntartható használatára vonatkozó kapacitás fejlesztése a védett területek menedzsmentjének elemeként, a potenciális vállalkozóknak és a vidéki

kis- és középvállalkozásoknak tudást ad az adott erőforrásoknak a környezetben való hasznosítására, hogy azok kedvező vagy semleges hatással legyenek a természetre, valamint, olyan sikeres vállalkozások kiépítését segítik, amelyek hozzáadott értéket biztosítanak számukra, a helyi közösségeknek és a látogatóknak is.

A fenntarthatóan termelt természetes termékek növekvő piaci hozzájárása támogatja a kis- és középvállalkozásokat a vidéki területeken és máshol, növelve termékeik értékét a termékek minőségének, gyártási folyamatának és eredetének megjelölésével, amelynek célja a piac bővítése. A fenntartható, természetbarát módon készült termékek, amelyek végső terméként is természet- és emberbarátiak, magasabb értéket képviselnek a piacon.

A tőke mobilizálása a természetvédelem, a természet alapú munkahelyek és üzleti modellek, a nem kormányzati szervezetek, a kis- és középvállalkozások, a hatóságok érdekében, mások igényeit is érintik a Duna-régió védett területeinek fejlesztése és a rendelkezésre álló nemzeti és európai támogatások felhasználásával. Az útmutató füzetek elérhetőek online és a LENA partnerek telephelyein.



A LENA projekt keretében széles körű irányvonal értékelést hajtottak végre, amelynek célja, hogy a LENA-országokban a döntéshozóknak naprakész információkkal szolgáljanak a „természet alapú” munkahelyek és vállalkozások jelenlegi uniós szintű, regionális, nemzeti és helyi politikai döntéshozatal szintjéről.

Az elemzés több lépésből állt, az alábbiak szerint: szakirodalmi áttekintés, adatgyűjtés, módszertani alap kidolgozása, a kísérleti helyszín legjelentősebb szakpolitikai terveinek, programjainak és stratégiáinak felülvizsgálata a természet alapú munkahelyek integrációja tényleges szintjeinek tekintetében, és üzleti koncepciók, valamint az ajánlások megfogalmazása. Az elemzés célja, hogy értékelje, mennyire jelentősek, kifejezettek és átfogóak a természet alapú munkahelyek és a természet alapú vállalkozások különböző ágazati politikákba történő integrálása. Az értékelés után az egyes országokra vonatkozó szakpolitikai ajánlásokat fogalmazták meg a következők figyelembe vételével a) a tudásbázis megerősítése, b) szakpolitikai megfogalmazás és c) a szakpolitika végrehajtása.

Betekintés a kulcsfontosságú elemekbe

- A természet alapú vállalkozások és a természet alapú munkahelyek hasznos koncepciók a védett területek, köztük a Natura 2000 helyszínek által generált pozitív társadalmi-gazdasági feltételek feltárására.
- A természet alapú vállalkozások közvetlenül vagy közvetve részesülnek az egészséges

ökológiai rendszerek által nyújtott szolgáltatásokból a nagy biodiverzitású természeti területeken.

- A LENA-projekt keretébe tartozó gazdasági ágazatok piacain mindenhol létezhetnek piaci rések: környezetbarát mezőgazdaság és vadnövények betakarítása, fenntartható halászat, ökoturizmus és e-mobilitás.
- A helyi közösségekben a természetvédelemhez kapcsolódó munkahelyek széles skálája létezik, akár a tényleges védett területek adminisztrációjával, akár a természet alapú üzleti fejlesztésekkel kapcsolatban.

Kutatásmódszertan

1) 2018 januárjától kezdődően a LENA partnerek hálózatán keresztül gyűjtötték a releváns adatokat a környezetbarát módon végzett üzleti és / vagy társadalmi-gazdasági tevékenységekkel kapcsolatosan a kiválasztott kísérleti helyek helyi környezetében: Landschaftspark Junge Donau (Németország), Triglav Nemzeti Park (Szlovénia), SCI Dunav Vukovar - HR2000372 (Horvátország), Szatmár-Bereg Természeti Park (Magyarország), Fruska Gora Nemzeti Park, Gornje Podunavlje különleges természetvédelmi terület és Deliblato Sands különleges természetvédelmi terület (Szerbia), Persina Természeti Park, Rusenski Lom Természeti Park (Bulgária), Comana Természeti Park és ROSPA0021 Ciocănești - Dunăre (Románia). Emellett összeállítottak egy részletes listát a vonatkozó szakpolitikákról nemzeti és regionális szinten.

2) A szakirodalmi áttekintést követően a projekt-partnerség keretében megállapodtak a „természet alapú” üzlet meghatározásáról:

A természet alapú vállalkozások, amelyek egyúttal a természet alapú foglalkoztatás legfőbb forrásai is, a következő területekre vonatkoznak: „olyan, a nyereségtermelést, illetve a jövedelemtermelést célzó társadalmi-gazdasági tevékenység, amelyet az ökoszisztéma-szolgáltatások hozzáadott értékének, a természeti táj jellemzőinek elismerése vezérel, és amelyet a biológiai sokféleség hosszú távú megőrzésének szem előtt tartásával hajtanak végre.

3) A módszertan másik fontos eleme egy közös osztályozási rendszer kidolgozása volt, amely a helyi közösségekben valószínűsíthetően előforduló, akár a természet alapú üzleti tevékenység, akár a biológiai sokféleség megőrzésével / védett területeivel összefüggésben tevékenykedő, a természetre építő munkahelyek csoportosításához vezetett. 13 természet alapú munkahely típusát vették számba a LENA számára érdeklődésre számot tartó ágazatok részeként (lásd az ábrát).



A jövőbe tekintve - általánosan alkalmazható stratégiai ajánlások

Az értékelés három fő területet jelölt ki a szakpolitika fejlesztésében, melyekben mind a helyi érdekelt feleknek, mind a nemzeti politikai döntéshozóknak tovább kell fejleszteniük és erősíteniük erőfeszítéseiket:

- A tudásbázis erősítése - a jól megőrzött ökoszisztémák / biológiai sokféleség és a helyi gazdaságok közötti kapcsolatok megértése, valamint a kölcsönös előnyökkel kapcsolatos tudatosság növelése, főként a Duna-menti országok nemzeti és regionális statisztikai hivatalai által, közösen létrehozott adatbázis segítségével a munkaerőpiacon, amelyhez természetbarát tevékenységek kapcsolódnak, valamint a kutatás és az innováció előmozdításával, illetve az eredmények integrálásával a vonatkozó állami szakpolitikákban;
- Jobb ágazati szakpolitikai kidolgozás a természeti alapú munkahelyek és a vállalkozások integrációjának fokozása és az egyértelmű, integrált célok, intézkedések, mutatók tükrében;
- A megerősített és helyileg / földrajzilag célzott szakpolitikák végrehajtása különböző mechanizmusokkal (ösztönzők, finanszírozási programok stb.), azzal a céllal, hogy a városi és vidéki közösségekben a természeti alapú üzleti szektor és a humán tőke mérhető növekedését elérjék a védett területek környezetében.

4) Feldolgozták a LENA partnerek támogatásával összegyűjtött, valamint az on-line gyűjtött adatokat; a vonatkozó szakpolitikákat tartalmilag megvizsgálták a fent említett munkahelytípusokra és / vagy a védett területek közelségében található helyi közösségek társadalmi-gazdasági tevékenységeinek alapjául szolgáló releváns hivatkozásokra vonatkozóan.



Belene község önkormányzat Plevén tartományban, Észak-Bulgáriában. A Duna déli partja mentén, Románia határánál található. A Persina Természeti Park egyes részei Belene területén találhatóak. A park kijelölése a Duna-vizes élőhelyek megőrzésére és helyreállítására irányul. A parkot Persin-szigetről kapta a nevét, ami a Belene-szigetek komplexum része. A Belene önkormányzata a Lena projekt egyik partnere.



Mi történt a projekten belül:

E-mobilitás

- Belene önkormányzatának 7 képviselője vett részt a dunai idegenvezetők tréningjén, így most az önkormányzat képzett emberekkel rendelkezik a turisták és a látogatók vezetésére.
- Az e-kerékpárok számára töltőállomást telepítettek, valamint 3 e-kerékpárt vásároltak
- Új kerékpárutakat jelöltek ki, és tájékoztatást terjesztettek.
- Az új infrastruktúrát a polgárok már használják.



Halászattal kapcsolatos tevékenységek:

- Vizsgálatot folytattak a helyi halászközösségekről és a fenntartható halászati tevékenység előmozdításának szükségességéről;
- Két, határokon átnyúló találkozót tartottak Belene és Giurgiu halászközösségeinek részvételével. A beszélgetés fő témái a helyi jogszabályok és a különböző halász hagyományok közötti különbségek voltak.
- Belenében kétnapos képzést szerveztek a halászok számára
- Megszervezték a „Duna és halai” fesztivált a folyó, és annak természeti értékei népszerűsítésére. A fesztivál ideje alatt az elmúlt két évben a Persina Park védett területeire szervezett kerékpártúrákat indítottak, valamint a halászati és főző versenyek is megrendezésre kerültek. Két filmet készítettek, amelyeket a nemzeti TV-ben mutattak be, és a közösségi médián keresztül is terjesztettek.
- A Belene-i önkormányzat halpiacának fejlesztésként mobil hűtőszekrényt vásároltak. Ezt 2019-ben a Duna fesztivál ideje alatt népszerűsítik.

Ivanovo önkormányzata Ruse tartományban, Közép-Észak-Bulgáriában, a Duna jobb partján, a Duna-síkságon található.

A terület az ivanovoi sziklás templomokról ismert, amely az UNESCO Világörökség része. Az önkormányzat egyéb fontos nevezetességei közé tartozik a középkori bulgáriai Cherven erőd, amely a 13. és 14. században élte virágkorát, valamint van egy 14. századi kút is, amelynek jól megőrzött maradványait is itt láthatjuk, illetve, a Rusenski Lom természeti parkot foglalja magában a terület.

Ivanovo önkormányzata a Lena projekt projektpartnere, és támogatja az ott és a Russenski Lom PA-ban végrehajtott tevékenységeket, valamint a projektcélok megvalósítását.

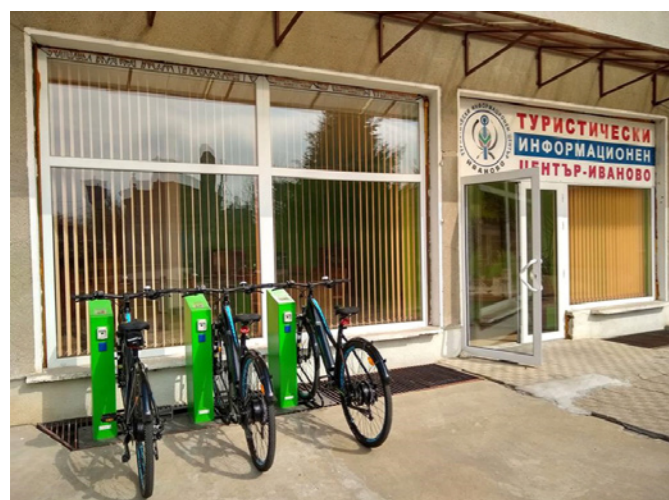
E-mobilitás

A projekt keretében Ivanovo városába telepítettek egy e-töltőállomást, és 3 új e-kerékpárt vásároltak. Az e-kerékpárok használatához Ivanovo település különböző területein kijelöltek néhány kerékpárutat.

Van egy forgószínpad szerű lista az Ivanovoban képzett emberekről, akik biztosítani tudják az e-mobilitást az önkormányzat területén.

Ivanovo and wild plants

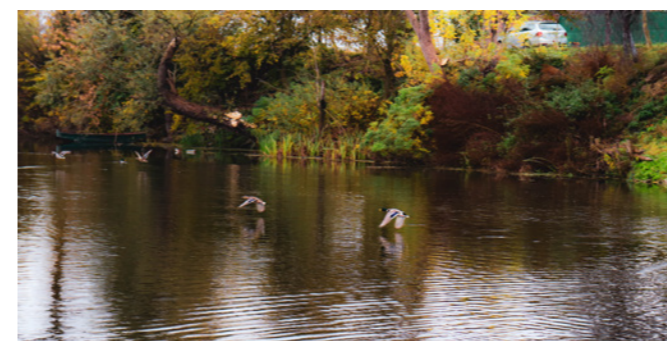
Lépéseket tettek az új üzleti lehetőségek megteremtésére, és a vadon élő növények gyűjtésére.



vel és használatával kapcsolatos fenntartható gyakorlat bevezetésére (képzés, demonstrációk, fesztiválok).

2017-ben Ivanovóban megbeszélést tartottak „A vadon élő növények fenntartható használata és kereskedelme Bulgáriában” témában a megfelelő érdekeltek részvételével. Bemutatták a FairWild nemzetközi tanúsítási szabványt. Ez a tevékenység arra ösztönözte és motiválta a helyi érdekelteket, hogy jobban megismerjék a helyi vadon élő növények piacát, és pozícionálják magukat.

A projekt megvalósítása során Ivanovo önkormányzata előkészített egy beruházást megelőző kutatást egy, a vadon élő növények gyűjtőpontjának létrehozására, amely lehetőséget ad a helyi közösségnek jövedelmük növelésére.



A Vukovár-Srijem megye kísérleti területe egy speciális tenyésztés-fajta – a fekete szláv sertések - népszerűsítésére utal. A kísérleti területre kiválasztott helyszín Natura 2000 védelem alatt áll, amely a projektben való részvétel előfeltétele volt. A Vukovár-Srijem megye kísérleti tevékenységei a következők:

- kísérleti gazdaság kialakítása a fekete szláv sertés tenyésztésére
- a gazdaság gazdálkodási rendszerének fejlesztése
- a fekete szláv sertések tenyésztőinek és potenciális tenyésztőinek oktatása
- Tanulmányi elemzés kidolgozása arról, hogyan segíti a fekete szláv sertések tenyésztési programja a környezetvédelmet és a biológiai sokféleséget.

Az oktatást 4 különböző helyszínen valósították meg Vukovár-Srijem megyében, hogy minden olyan tenyésztő, akit érdekel a téma, a lehető legkevesebb utazással részt vehessen.

Különösen fontos megemlíteni az együttműködést a Serbia – Danube Soya partnerekkel. Ezzel különös hangsúlyt kap a transznacionális jelleg, amely az ilyen programok fő célja. A Duna-szója az üzleti tevékenységében GMO-mentes termékek tanúsításával foglalkozik, amelyek ilyen címkéssel vannak ellátva, ami hozzáadott értéket ad a termelőknek. A tenyésztők szójával táplálják a sertéseket, így ez nagyszerű kapcsolat, amelyet ebben a projektben alkalmaztak.



SZATMÁR-BEREGI NATÚRPARK

A LENA projekt 2017 januárjában indult az INTERREG Duna transznacionális program keretében. Célja olyan munkalehetőségek megteremtése, amelyek gazdasági előnyeiken túl hozzájárulhatnak természeti és kulturális örökségünk megőrzéséhez és kiaknázásához, a védett természeti területek megőrzésével és fenntartásával, valamint fenntartható használatával.

A Szatmár-Bereg program keretében megszerveztük és megvalósítottuk a vadon termő növények (pl. kökény, bodza, galagonya) gyümölcsének betakarítását, amelynek feldolgozása a régióra jellemző, kedvelt termék születését eredményezte. A közösség oktatási és demonstrációs főző rendezvényein kökény, bodza és galagonya lekvárok készülnek.

Ebből példát véve, a terméket helyben lehet értékesíteni, így településenként több tucat család juthat további jövedelemhez. Egyfajta másodlagos jövedelem ez, amelynek összege csak az előállításban és eladásban részt vevő személyek tevékenységétől és elkötelezettségétől függ. Továbbá, a kökény és a galagonya befőzés a Szatmár-Bereg Natúrparkban (és a Szatmár-Beregi Tájvédelmi Körzetben, valamint a NATURA 2000 területen) is lekvár



alapanyag lehet. Más szavakkal, a megvalósított programnak nemcsak gazdasági előnye lesz, hanem a természetre is pozitív hatással lesz; (mivel a kökény bokrok jelentős részét az utóbbi években a területen működő köz munkaprogram munkatársai kiirtották, hatalmas károkat okoztak a vadvilágban is). Ráadásul, reméljük, hogy a program teljesítése példaként szolgál a régióban lakóknak, és a kökény bokrokkal rendelkező területek értékkeremtő élőhelyekké válnak. Ezzel megállítva a pusztulást, valódi értékeket teremtünk.



COMANA NATURAPARK, ROMÁNIA



A Comana Naturapark Igazgatósága fontos szerepet játszik a környezet és a biológiai sokféleség kezelésében egy olyan nemzeti és európai védelem alatt álló, 25.000 hektáros területen, amely a romániai Giurgiu megyében található, a Duna közelében. Az egyharmadát erdők borítják, a többi területen tavak, folyók, legelők, szőlőültetvények, gyümölcsösök, vidéki települések, utak, stb. vannak. A helyi identitás, a kultúra és a társadalmi fejlődés támogatását is szolgálják.

A LENA projekt keretében tanúsítási eljárásokat és címkézési tevékenységet végeztek a mezőgazdasági termelők és termékeik helyi márkajelzésére a Comana Parkban. Egyszerű, tömör és hozzáférhető feltételrendszer és kritériumok állnak rendelkezésre, amelyek alapján ki lehet választani a helyi mezőgazdasági termelők közül azokat, akiket érdemesnek tartanak arra, hogy a park nevével és státuszával tanúsítsák és hirdessék. Bárki kérheti a helyileg tanúsított



termelővé válást. A tanúsítás után a termékeket címkézik és reklámozzák, a védett területen elismertnek tekintik, a park alapelveinek, fenntarthatóságának, korlátozásainak és értékeinek figyelembevételével megbízhatónak minősítik. A gyártók minősítésének és címkézésének becsült előnye várhatóan a következőkből származnak: egy kevésbé bürokratikus tanúsítási rendszer, az elkötelezett piaci réshez való hozzáférés, az értékesítés és a marketing egyszerűsítése, a vizuális identitás megszerzése és támogatás a park eszközeinek segítségével.



Az eszköz lehetővé teszi az üzleti környezetben történő megőrzést, annak érdekében, hogy biztosítsa a fenntartható erőforrás-felhasználásra való áttérést a védett területeken, a természeti érték megismerésének megteremtését a helyi gazdaság számára, valamint a természeti alapú gazdasági modellek operatív megvalósítását a természetvédelmi parkban.

CIOCANESTI NATURA 2000 TERÜLET, ROMÁNIA



A WWF-Románia és a Outlying Cycling Romania két kerék szerelmesei számára 5 új kerékpárutat hozott létre. Nem messze Bukaresttől, másfél óra autózás után a kerékpárosok felfedezhetik a Calarasi megyében a Ciocanesti Duna egyik legjelentősebb természetvédelmi területén áthaladó útvonalakat.

A terület egyedülálló a vizes élőhelyek gazdagsága miatt. Rengeteg tó, mocsár, halásztérület található itt, ahol a kerékpárosok megállhatnak: fontos természeti területek, kulturális helyek (kézműves műhelyek, helyi termelők) és épületek (múzeumok, emlékházak stb.).

A különböző élmények és szabadidő alapján létrehozott útvonalak eltérő hosszúságúak és szintűek; egy nap vagy 2-3 nap alatt fejezhető be. A környéken évszázados mesterségek találhatók: vasalás, asztalosság és fa szobrászat. A helyi termelők pedig a házi készítésű vagy saját kertben termesztett termékeket kínálhatják a 100% -os természeti erőforrásokkal: zöldségek, tejtermékek, lekvárok, méz..

Pedálozz egy komplex kulturális élményhez

Mivel a keresztezett területek kulturális örökségének ismerete nélkül még két keréken sem teljes a kaland, a Ciocanestitől induló 5 pálya templomokkal, kolostorokkal, múzeumokkal és emlékházakkal tarkított.

A kerékpárosokat arra buzdítják, hogy látogassanak el a Brancoveanu udvarházba (Silistea-Obilești), a Gulmenita Civilizációs Múzeumba, az Alsó-Duna Múzeumba (Calarasi). Akár egy napos kirándulást szeretnél a családdal, akár néhány napot szeretnél barátokkal eltölteni a vad útvonalakon, amelyek a Ciocanesti Farmtól indulnak / érkeznek garantáltan teljes kulturális élményed lesz, ami segít megérteni a helyi közösséget, és hozzásegít a természet mint élmény megéléséhez.



TRIGLAV NEMZETI PARK, SZLOVÉNIA

ZÖLD MOBILE PONT

Utazz szabadon és káros kibocsátás nélkül

A Gorenjska régió, az új, integrált turisztikai termékeivel, amelyeket a LENA projektben fejlesztettek ki, megkapta az első e-riksáját, azaz elektromos triciklit. Az e-riksa használata mint kísérlet, elősegíti a fenntartható mobilitás fejlesztését a Natura 2000 területeken.

Az e-riksa az e-mobil közlekedés funkcióját végzi a Bohinj Natura 2000 területen, valamint a Kranj és Škofja Loka város területein, ezáltal elősegítve a fenntartható mobilitást, különösen az e-kerékpározást, a védett és városi területeken is..

DUNAI IDEGENVEZETŐK

Hat országban került sor a Duna és mellékfolyói „dunai idegenvezető” turisztikai képzésre. A kísérleti tevékenység részeként a Gorenjska két képviselője a Duna-régió idegenvezetőinek oktatója címet szerezte meg, míg 15 résztvevő sikeresen befejezte a regionális képzést. Gorenjska különböző helyszínein 80 órányi képzést tartottak a Duna-térségben, és számos, az örökség-értelmezés és a fenntartható fejlődés tartalmi modulját átvették. A résztvevők sokoldalú ismereteket szereztek az innovatív értelmezésről, valamint a felelős turisztikai vállalkozásról.

A lefolytatott tréningek során létrejön a „dunai idegenvezetők” hálózata, amelynek célja többek között a természeti és kulturális örökség fontosságának, megőrzésének és értelmezésének kiemelése..

FENNTARTHATÓ VADNÖVÉNY BETAKARÍTÁS A VÉDETT TERÜLETEKBEN

A Triglav Nemzeti Park a LENA kísérleti tevékenységének eredményeként integrálta a FairWild szabványt az új Triglav Nemzeti Park Minőségi márka szabványában. A szabvány a vadon élő növények fenntartható betakarításával foglalkozik a védett területek pufferzónáiban, kiválasztott fajok esetében.



TUTTLINGEN VÁROSA, NÉMETORSZÁG



Dunai idegenvezetők és E-Hubok

Az e-hub hálózathoz az érdekelteket egy „E-kerékpárok és a turizmus” című regionális konferenciára hívták össze. A Duna-parton tíz e-kerékpár töltőállomás folyamatos hálózata telepíthető a Duna donauschingeni forrása és a 100 km-re fekvő Sigmaringen városa között a Young Danube Tájpark területén. A cél az volt, hogy a tájpark minden önkormányzatában legyen töltőállomás. A tíz töltőállomást 30 km-es távolságon belül helyezték el a régióban, a három B elvét követve: A kerékpár energiát igényel * A szervezetnek táplálékra van szüksége * Az agynak szórakoztatásra van szüksége. Az e-kerékpárok használatával nemcsak a leginkább sík felületen, a völgyben fekvő Duna mentén utazhat, hanem a magasabb fennsíkon található, kevésbé frekvenciált helyszíneket is fel lehet fedezni. A természeti útvonalak hozzáférést biztosítanak a természeti tereptárgyakhoz, a helyi termékek vásárlási helyeihez és a turisztikai látványosságokhoz a nagyon kedvelt Euro-Velo 6 dunai útvonalon.

Továbbá, 15 dunai idegenvezetőt képeztek ki Németországban. 2019. tavaszán két képzési

hét volt. Egy hét városi környezetben volt, Ulm városában, a másik képzés a tájpark vidéki környezetében volt. Minden résztvevő kifejlesztett egy-egy turisztikai termékeket, azzal a céllal, hogy a Duna felső folyásának természeti és kulturális értékeit kézzelfoghatóvá tegye a védett területek kincseinek kommunikálásával és fejlethetetlen élmények létrehozásával.



DUNAI SZÓJA/DANUBE SOYA, KÍSÉRLETI TEVÉKENYSÉG, SZERBIA



Szerbiában kísérleti intézkedéseket hajtottak végre a Duna régió három kísérleti területén: Gornje Podunavljeban, Deliblato homokján és Fruska Gorában. A kiválasztott területeken a Duna-szója a LENA projekt céljait támogató tevékenységeket hajtott végre:

- A fenntartható mezőgazdaság kísérleti akciói eredményeként a Gornje Podunavljeban tartott Területi Napok során több mint 500 helyi gazdálkodónak és érdekelt félnek tudták bemutatni a fenntartható szójatermelés jó gyakorlatait és általános gyakorlatát. Felmerült a Duna-szója-tanúsítási és címkézési rendszer ismerete, és a Duna-szója-címkét a helyi termékeken is jelölni fogják.



- A WWF Magyarország közlekedési program-partner támogatásával a Fruska Gora és a Deliblato homokgazdálkodási kísérleti régióban a vadon élő növényekről tartottak workshopokat, melynek eredményeképpen a védett területeken a MAP-ok fenntartható gyűjtési gyakorlatáról történt tudáscsere.
- A dunai idegenvezetők: Gornje Podunavlje és Fruska Gora 15 helyi idegenvezetője sikeresen befejezte a tréningeket, és a dunai idegenvezetők hálózatának a tagjai lettek, amely a természeti és kulturális örökség tiszteletben tartásával és értelmezésével támogatja a Duna mentén a felelősségteljes és fenntartható turizmust.
- Ezen felül, a Vukovar Srijem megyével folytatott képzési koperáció révén létrejött a transznacionális együttműködés a fenntartható szójabab-ellátás és értékláncok terén, ami a tudás cseréhez, a partnerek és az érdekelt felek közötti intézményi együttműködéshez, valamint a fenntartható értékláncok kísérleti régióinak megerősítéséhez, hozzáadott értékekkel rendelkező piaci lehetőségekhez vezetett.



KAPCSOLATTARTÓ

DIANA ANDREEVA | PROJECT MANAGER

Climate Change and Green Economy team
WWF Bulgaria | 19B, Tsar Boris III Blvd. (Allianz building),
Floors 4 and 5, 1612 Sofia, Bulgaria
Tel.: +359 2 950 5040
E-mail: npapazova@wwfdcp.bg
www.wwf.bg

Website

<http://www.interreg-danube.eu/approved-projects/lena>

Facebook

<https://www.facebook.com/lenadanube/>

A projekt az Interreg Duna Transznacionális Programból, az Európai Regionális Fejlesztési Alap és Előcsatlakozási Támogatási Eszköz II (IPA II) támogatásával, az Európai Unió és Magyar Állam társfinanszírozásával valósul meg.

Photo: Alexander Ivanov

