

Living Danube Limes

Zhodnocení kulturního dědictví a pěstování udržitelného cestovního ruchu skrze PROŽITÍ společného dědictví na DUNAJSKÉ HRANICI jako základ kulturní cesty

Valorising cultural heritage and fostering sustainable tourism by LIVING
the common heritage on the DANUBE LIMES as basis for a Cultural Route

E-Newsletter

Číslo 5, listopad & prosinec 2022



Interreg



Danube Transnational Programme

Living Danube Limes



OHLÉDNUTÍ ZA ÚSPĚŠNÝM PROJEKTEM

V tomto závěrečném zpravodaji se chceme ohlédnout za 2,5 lety úspěšné realizace mnoha aktivit našeho projektu Living Danube Limes.

Hlavním cílem projektu Living Danube Limes je posílit Podunají prostřednictvím společného dědictví, římského dědictví podél Dunaje, bývalé severní hranice Římské říše. Toto dědictví je odkazem, který spojuje moderní národní státy podél Dunaje. V našem projektu jsme usilovali o to, aby toto společné římské dědictví a historie byly viditelné, hmatatelné a inkluzivní. Za tímto účelem jsme propojili akademický výzkum, prezentaci a ochranu tohoto dědictví s popularizačními opatřeními a podněty k oživení římské minulosti – jak na souši, tak podél samotné řeky Dunaj a na ní; v posledním případě s naší zrekonstruovanou římskou říční hlídkovou lodí *Danuvina Alacris*, která v létě a na podzim 2022 plula z Německa do Rumunska a fyzicky propojila partnerské země mezi sebou i s jejich společnou římskou historií.

Čtyři hlavní části projektu Living Danube Limes jsou úzce propojeny, jak ukazuje graf, a budou představeny prostřednictvím vybraných zajímavostí v následujícím textu. Tento souhrnný přehled zahájíme naším nejnovějším a nejúspěšnějším počinem - spojovací plavbou projektu Living Danube Limes z Německa do Rumunska.

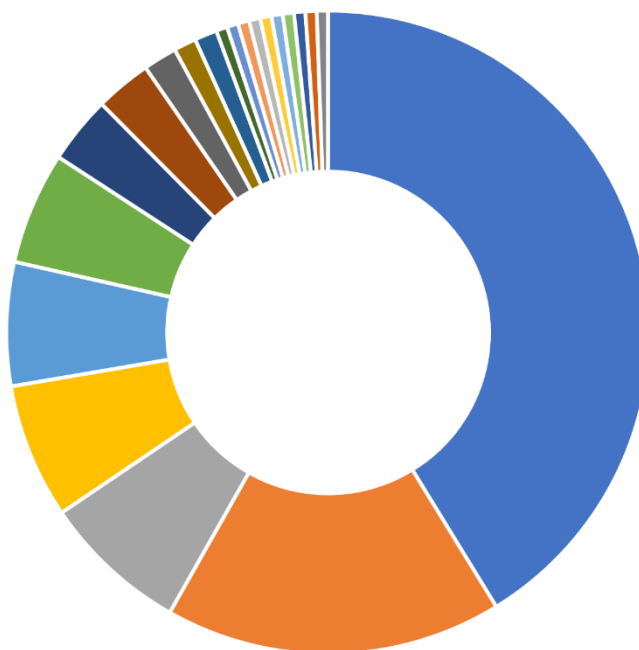


SPOJOVACÍ PLAVBA 2022 – WPT2 KLASTR MUZEÍ A NÁVŠTĚVICKÝCH CENTER

Začátek největší akce v rámci Living Danube Limes neproběhl podle plánu – nízký stav vody v Dunaji znemožnil zahájení v německém Ingolstadtu a na poslední chvíli musely být provedeny změny, aby se loď *Danuvina Alacris* dostala do Kehlheimu, odkud se mohla 15. července, po zahajovacím festivalu, vydat na dlouhou cestu. Od té doby už však plavba probíhala hladce dalších 2600 kilometrů až do konečného cíle v rumunské Harsově, kam dorazila 18. října; (od původního plánu plout až do Černého moře se muselo upustit kvůli válce na Ukrajině a s ohledem na bezpečnost posádky a lodi).

Na *Danuvinu Alacris* se vešlo maximálně 28 členů posádky včetně kormidelníka a důstojníka na přídi. Většinou tohoto počtu nebylo dosaženo, což mělo tu výhodu, že nebyl přeplněn už tak těsný prostor, na kterém veslaři trávili až 16 hodin denně. Téměř 200 veslařů, kteří se k tomuto dobrodružství připojili na jeden, dva nebo i více týdnů od poloviny července do poloviny října, přijelo doslova z celého světa, jak ukazuje následující graf. Kromě nich se na krátká období několika dnů připojili i místní rekruti – někteří z nich si uvědomili, jak jedinečná příležitost se k této plavbě naskytla, když loď *Danuvina Alacris* proplouvala kolem jejich břehů – proto graf uvádí jen hrubý přehled zemí původu našich dobrovolných veslařů. Velmi nás však zaujalo, že se k naší spojovací plavbě připojili lidé až z Austrálie a USA. Abychom vám alespoň krátce plavbu přiblížili, vybrali jsme několik fotografií z těchto nádherných týdnů.

Účastníci Spojovací plavby 2022 - Země



- | | | | |
|--------------|--------------|-------------------|-------------|
| ■ Rakousko | ■ Německo | ■ Velká Británie | ■ Bulharsko |
| ■ Srbsko | ■ Slovensko | ■ Itálie | ■ Maďarsko |
| ■ Irsko | ■ Belgie | ■ Španělsko | ■ Austrálie |
| ■ Chorvatsko | ■ Česko | ■ Lichtenštejnsko | ■ Litva |
| ■ Černá Hora | ■ Nizozemsko | ■ Rumunsko | ■ USA |
| ■ Švýcarsko | | | |

Spojovací plavba obrazem



©Margit Schedel



©Alexander Hilverda

V Německu doprovázela *Danuvinu Alacris* loď F.A.N. typu Oberstimm z Univerzity Friedricha Alexandra v Erlangenu-Norimberku. Zatímco v některých fázích byla většina účastníků převlečena za Římany, v jiných etapách byla pozornost diváků upřena na témata, jako je například probíhající zápis římské Dunajské hranice na seznam Světového dědictví UNESCO.



©Teichmann



©Alfred Horack



©STU FAD



©Margaréta Musilová

Všude, kam jsme přijeli, nás vřele přivítali – v tomto případě v Bratislavě a okolí.



©Milotai Richárd



©Zsofi Huszar

Stále nevíme, proč šel přes palubu kapitán v maďarské Ostřihomi – jedna z mnoha záhad ze spojovací plavby, které zůstávají nevyřešeny. A mimochodem, vždy nebylo pouze slunečno ... i když při průjezdu centrem Budapešti ano.



©Ádám Pálvölgyi, Zoltán Dinya



©Rita Dankovics



©IAHR



©IAHR



©Marko Jelusic

Na cestě z Chorvatska do Srbska, stále následujeme čápa, a průjezd prvním zdymadlem v Srbsku, Djerdap 1.



©Anna Kaiser



©Margarita Borisova

Vřelé přivítání na římském festivalu v bulharském Vidinu. Za slunečného počasí se v říjnu v Dunaji koupali někteří odvážní veslaři.



©Anna Kaiser

Závěrečné dojmy ze spojovací plavby z Rumunska – včetně římského festivalu v rumunském pilotním místě Rasova.



©Adrian Radulescu



©Adrian Radulescu

WPT1 – ARCHEOLOGIE A HISTORIE

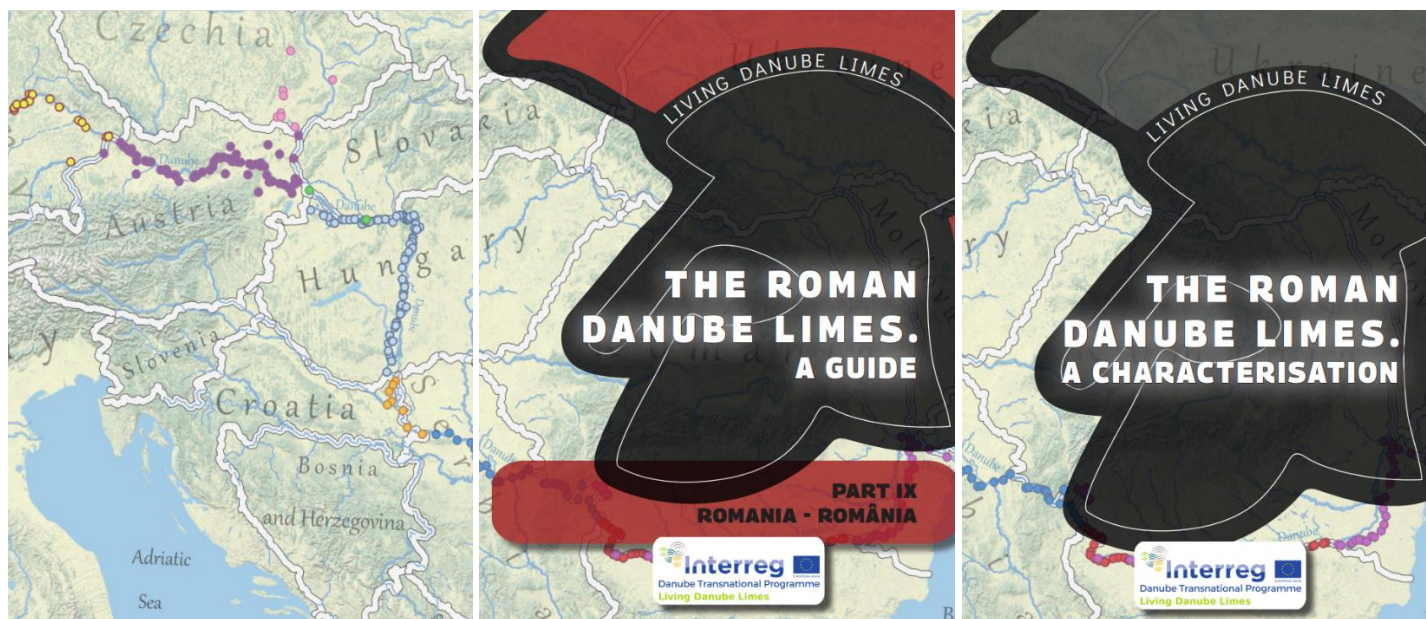
Vybrané body

Třemi nejvýznamnějšími body, které chceme v tomto posledním čísle našeho zpravodaje představit, jsou dvě brožury o Dunajském limitu od Německa po Černé moře, letní archeologická škola ve Viminaciu v Srbsku a geoprospekce provedené na vybraných pilotních lokalitách ve východním Podunají.

Průvodci od Německa po Rumunsko

Zájemcům o Dunajský limit jsou k dispozici dvě brožury, které jsou k dispozici online. První z nich je charakterizací římského Dunajského limitu, včetně pramenů, které umožňují nahlédnout do římských dějin limitu, jeho vzhledu a jeho vývoje jakož i celé oblasti, otázek, zda byl Dunaj ve starověku spíše spojovací vodní cestou, nebo přírodní překážkou, různých aspektů života Římanů v oblasti limitu – od vojenství, technických prvků, hospodářství a obchodu až po rodinný život, odívání, kultury a náboženství.

Druhá brožura se skládá z deseti částí, které jsou rozděleny podle partnerských zemí a obsahují seznam a popis nejvýznamnějších římských pozůstatků, které se v příslušné zemi nacházejí, a působí tak spíše jako tradiční průvodce. Obě dohromady poskytují výjimečný a snadno dostupný přehled o celém římském Podunají.



Archeologická Letní škola Viminacium 2021

Kvůli pandemii byla letní archeologická škola ve Viminaciu rozdělena na online část s 30 účastníky z 12 zemí, včetně Turecka a Jižní Koreje, a část na místě. Jedním z úkolů online části, které účastníci řešili, byla interpretace několika fotografií geofyzikálně zkoumaného území. Jednalo se o předběžný krok pro druhou fázi letní školy přímo na místě ve Viminaciu, která proběhla později v roce 2021. Z 30 účastníků první fáze se jí zúčastnilo sedm. Program probíhal čtyři dny. První dva dny zahrnovaly aktivity v Archeologickém parku Viminacium a ve Výzkumném a návštěvnickém centru. Během této doby byli účastníci seznámeni s několika aktuálně řešenými výzvami v rámci srbské archeologie na příkladu Viminacia:

- Prezentace a turistické využití kulturního dědictví s využitím nových technologií
- Členění vědeckým výzvám v kombinaci s turistickými požadavky v současném Srbsku – Vědecko-výzkumné a návštěvnické centrum ve Viminaciu "Domus Scientiarum"
- Geofyzikální průzkumy – prezentace terénního workshopu a workshopu o zpracování dat

Poslední dva dny školy byly určeny pro exkurze do soutěsky Železná vrata a do Ram/Lederata, kde byly navštíveny nejvýznamnější lokality této části srbského limitu.



LIVING DANUBE LIMES PROJECT

*How to make invisible - visible
Archeological Methodology and Presentation
in the Digital era*

Viminacium Summer school 14-18 June 2021

© Archeologický ústav Bělehrad



Geoprospekce pilotních lokalit 2021

Pro geoprospekci použila společnost LBI ArchPro nejnovější metody geofyzikálního průzkumu – magnetometrii a georadar – k mapování archeologických prvků skrytých v zemi, a to bez výkopových prací.

Tyto vysoce citlivé přístroje dokáží odhalit pohřbené struktury, pokud jejich fyzikální vlastnosti měřitelně kontrastují s okolím, jako jsou kamenné zdi a osazení, jámy, kulové jamky a ohniště.



© LBI ArchPro: Archeologický geofyzikální průzkum pro projekt Living Danube Limes



Struktury, které jsou dosud pod zemí, tak mohly být zviditelněny a interpretovány, jak je vidět níže. To nejenže umožňuje nahlédnout do římských pozůstatků, které se dosud nacházejí pod zemí, a doplňuje historii Podunají, ale také poskytuje poznatky důležité k provádění ochranných opatření, která mají chránit i dědictví, jež se dosud nachází pod zemí.



© LBI ArchPro: Nalevo: Souhrnné zobrazení GPR průzkumu s 250 MHz anténami; Napravo: Archeologické interpretáční mapování GPR průzkumu římské pevnosti v Iže.

WPT3 – OCHRANA KULTURNÍHO DĚDICTVÍ A ZELENÝ CESTOVNÍ RUCH

Vybrané body

Z tohoto posledního pilíře našeho projektu, který spojuje vše z předchozích pracovních balíčků, jsme vybrali dva hlavní body: aplikaci pro chytré telefony Living Danube Limes a udržitelná opatření na ochranu kulturního dědictví.

Aplikace Living Danube Limes

Drobeta



 **Basic information** 

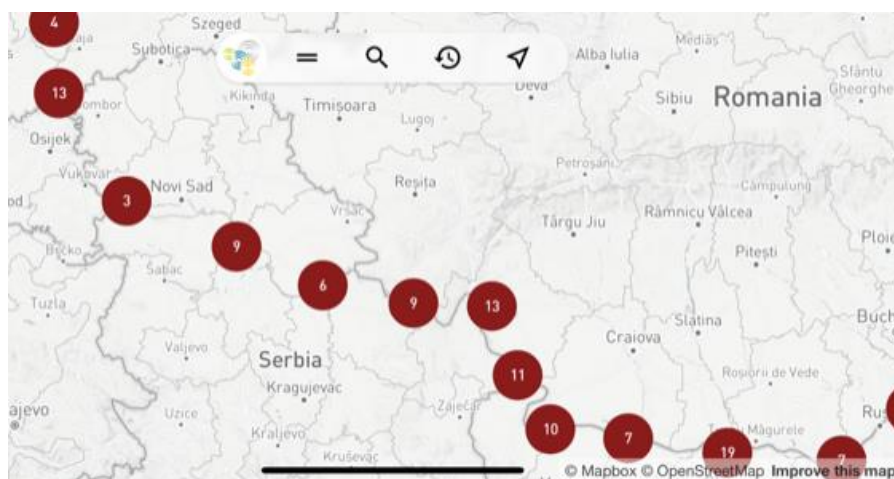
 **Gallery** 

 **Archaeological remains** 

 **Remarks** 

Placed across the fortification Pontes/Transdrobeta, the Roman fort from Drobeta was built with the purpose of protecting the northern head of the Roman stone bridge, built at the order of Emperor Trajan, between the two Dacian wars.

Aplikace pro chytré telefony přináší snadný přístup k údajům shromážděným v průvodcovských brožurách, informacím o římské historii a archeologii, místních tradicích, muzeích, veřejné dopravě a také k informacím a poloze rekonstruované hlídkové lodi *Danuvina Alacris*. Je koncipována jako mobilní průvodce, založený na digitálních mapách, představující více než 350 archeologických lokalit podél Dunaje. Prostřednictvím aplikace jsou přístupné rekonstrukce ve virtuální realitě vytvořené v rámci projektu Living Danube Limes a četné fotografie dodané partnery projektu, aby si uživatelé mohli udělat první představu o tom, co je na místě čeká. Aplikace je k dispozici v angličtině a ve všech jazycích partnerů projektu.



Ochrana kulturního dědictví

Pokud jde o ochranu římského dědictví před přírodními katastrofami nebo katastrofami způsobenými člověkem či před nezákonnými vykopávkami a obchodem, je nejdůležitější příprava. Zdůrazňujeme to naší infografikou "respektovat a chránit", v níž cyklus zvládání katastrof ilustruje, že pro úspěšnou reakci na jakoukoli hrozbu pro kulturní dědictví je nezbytná připravenost.

RESPEKTUJTE A CHRAŇTE ŘÍMSKÉ DĚDICTVÍ

! Prežilo 2000 let - chraňte ho po další milénia
Propojuje moderní podunajské země
◆ Je o lidech - v minulosti, současnosti i budoucnosti

PŘIPRAVENOST

Pohotovostní /
krizové plánování
Připravte se na nejhorší možné
Varování a evakuace

REAKCE

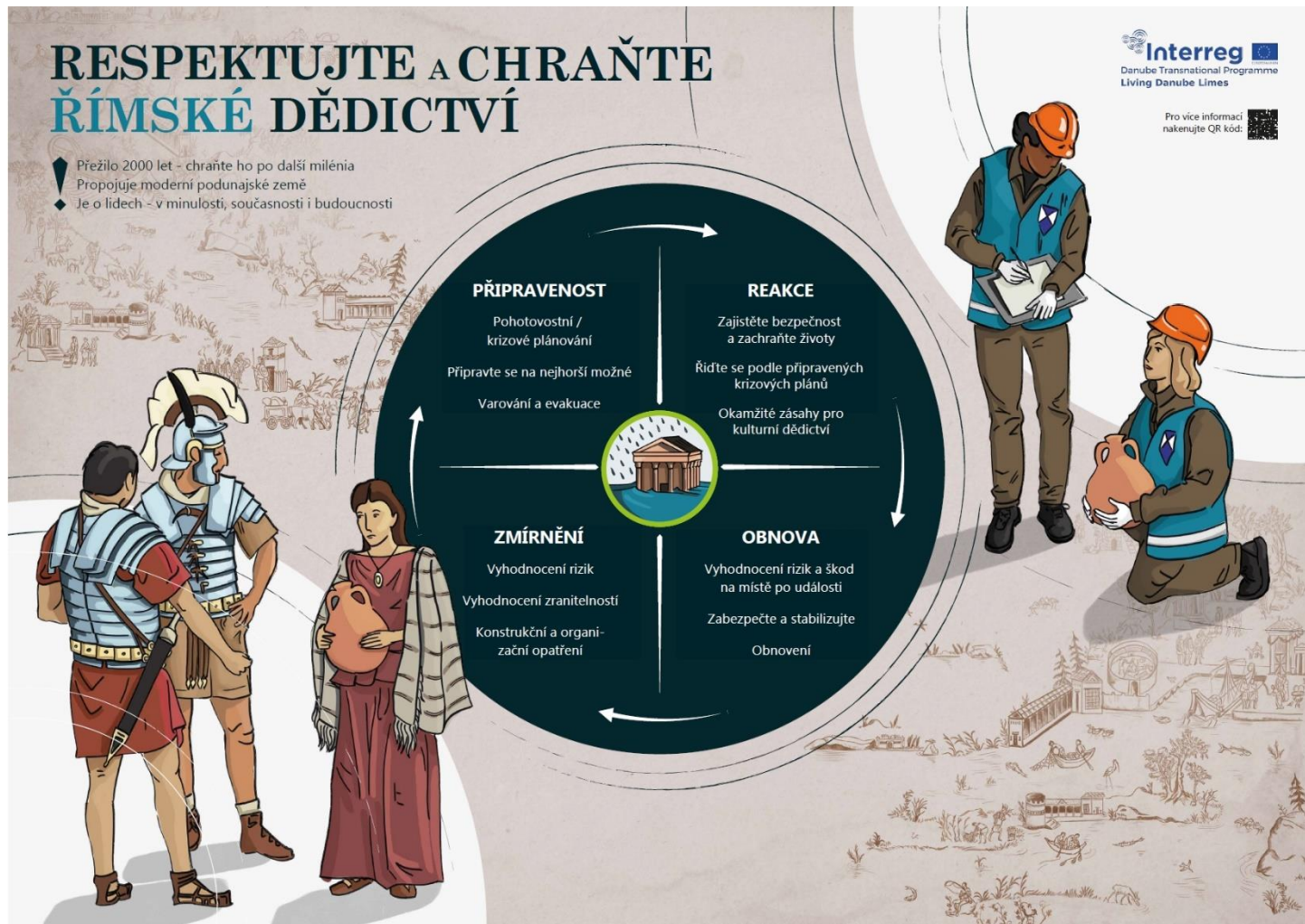
Zajistěte bezpečnost
a zachraňte životy
Řiďte se podle připravených
krizových plánů
Okamžitě zásahy pro
kulturní dědictví

ZMÍRNĚNÍ

Vyhodnocení rizik
Vyhodnocení zranitelnosti
Konstrukční a organi-
zační opatření

OBNOVA

Vyhodnocení rizik a škod
na místě po události
Zabezpečte a stabilizujte
Obnovení



NAVŠTIVTE NÁS ONLINE



<http://www.interreg-danube.eu/approved-projects/living-danube-limes>



@LivingDanubeLimes



@livingdanubelimes



@Living Danube Limes



@DanubeDtp



Interreg



EUROPEAN UNION

Danube Transnational Programme Living Danube Limes

