

## Living Danube Limes

**Valorificarea patrimoniului, dezvoltarea  
turismului durabil și crearea unei rute culturale  
prin punerea în valoare a moștenirii comune  
privind fortificațiile romane de pe Dunăre**

# Newsletter electronic

Numărul #5, noiembrie și decembrie 2022



**Interreg**



Danube Transnational Programme

**Living Danube Limes**

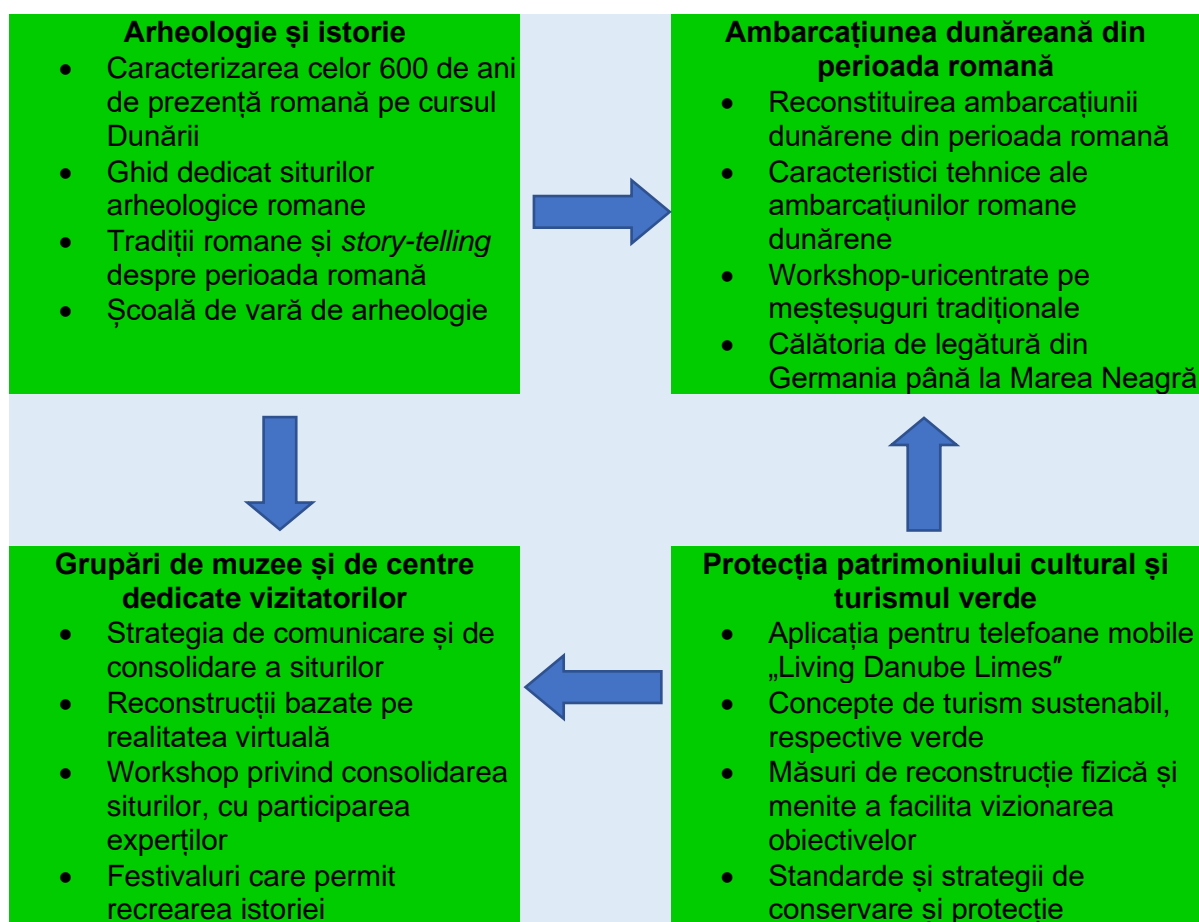


## PRIVIRE RETROSPECTIVĂ ASUPRA UNUI PROIECT DE SUCCES

În acest buletin informativ final dorim să facem o retrospectivă a celor doi ani și jumătate de implementare cu succes a numeroaselor activități din cadrul proiectului nostru „Living Danube Limes”.

Scopul principal al proiectului a fost să asigure consolidarea Regiunii Dunării, prin intermediul moștenirii sale comune, moștenirea latină prezentă în cadrul fortificațiilor situate pe cursul Dunării, fosta graniță de nord a Imperiului Roman. Această moștenire este una care leagă acum state moderne situate de-a lungul Dunării. Prin acest proiectul, ne-am străduit să asigurăm faptul că această moștenire, precum și istoria comună de sorginte latină capătă vizibilitate, tangibilitate și caracter incluziv. Pentru aceasta, am realizat corelația dintre cercetarea academică, prezentarea și conservarea acestui patrimoniu și o serie de măsuri de popularizare și stimulente menite a aduce la viață trecutul roman – atât pe malurile Dunării, cât și pe cursul ei; în ceea ce privește cea de-a doua, am realizat asta printr-o călătorie, din Germania în România, realizată în vara și în toamna anului 2022, cu o ambarcațiune romană reconstruită, asigurând astfel, în mod concret, conexiunea dintre țările partenere din cadrul proiectului și istoria lor comună de sorginte latină.

Cele patru componente principale ale proiectului Living Danube sunt strâns interconectate, după cum se arată în figura de mai jos și vor fi prezentate prin elementele evidențiate din cadrul figurii. Cel mai recent și de succes demers din cadrul proiectului „Living Danube Limes” este reprezentat de călătoria navei romane din Germania și până în România, cu care vom începe această scurtă retrospectivă.

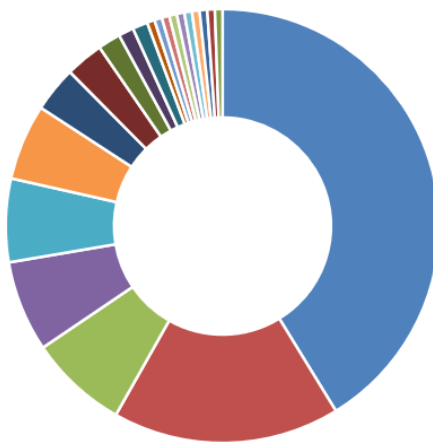


## CĂLĂTORIA DE LEGĂTURA DINTRE STATELE PARTENERE 2022 – WPT2 GRUPĂRI DE MUZEE ȘI DE CENTRE DEDICATE VIZITATORILOR

Demararea celui mai mare eveniment din cadrul proiectului „Living Danube Limes” nu a decurs deloc așa cum era planificat – nivelul scăzut al apei Dunării nu a făcut posibilă plecarea navei romane de la Ingolstadt, Germania, impunând să fie făcute schimbări de ultim moment ca Danuvina Alacris să poată fi adusă la Kehlheim, de unde și-a putut începe lunga călătorie, după ce a avut loc festivalul care marca începerea ei, pe data de 15 iulie. De atunci, însă, croaziera a decurs fără probleme de-a lungul următorilor 2600 de kilometri, până când nava a ajuns în punctul terminus al călătoriei, la Hârșova, în România, unde a ajuns pe 18 octombrie (planul inițial de realiza o călătorie până la Marea Neagră a trebuit să fie abandonat din cauza războiului din Ucraina și din considerente legate de siguranța echipajului și a navei).

Pe Danuvina Alacris pot fi instalați cel mult 28 de membri ai echipajului, inclusiv cârmaciul și ofițerul de punte. De cele mai multe ori nu a fost atins acest număr, însă, fapt benefic, pentru că nu s-a ajuns la supraaglomerarea spațiului limitat unde vâslașii erau nevoiți să petreacă până la 16 ore pe zi. Cei aproape 200 de vâslași care s-au alăturat aventurii timp de una, două sau chiar mai multe săptămâni, începând de la jumătatea lunii iulie și până la jumătatea lunii octombrie, provin, literalmente, din toată lumea, așa cum se arată în graficul de mai jos. În afara lor, la croazieră au participat și voluntari proveniți de la fața locului, care au participat la aceasta pe perioade scurte, de câteva zile – unii dintre ei realizând că aceasta reprezintă o ocazie unică de a se alătura echipajului atunci când se aflau pe malul Dunării și Danuvina Alacris trecea pe lângă ei – și, din această cauză, graficul de mai jos oferă doar o imagine de ansamblu aproximativă a țărilor de origine din care provin vâslașii noștri voluntari. Am fost, totuși, foarte impresionați de faptul că persoane din Australia și din SUA au venit să ia parte la călătoria noastră de legătură dintre statele participante la proiect. Pentru a vă oferi doar o privire sumară asupra celor petrecute, am selectat câteva fotografii din acele săptămâni minunate.

**Călătoria de legătură dintre statele participante la proiect, 2022- state**





©Margit Schedel



©Alexander Hilverda

În Germania, Danuvina Alacris a fost însoțită de F.A.N., o ambarcațiune de tip Oberstimm, a Universității Friedrich-Alexander Erlangen-Nürnberg. În timp ce, în unele scene, majoritatea participanților au fost costumați în romani, alte etape ale călătoriei au atras atenția celor care le-au vizionat asupra unor subiecte precum înscrierea pe lista Patrimoniului Mondial UNESCO a Limes-ului Dunărean roman, care se desfășoară acum.



©Teichmann



©Alfred Horack



©STU FAD

©Margaréta Musilová

Indiferent unde am mers, ne-am bucurat de o primire foarte călduroasă – în acest caz la Bratislava și prin împrejurimile ei.



©Milotai Richárd

©Zsofi Huszar

Încă nu știm de ce căpitanul a trebuit să sară peste bord la Esztergom în Ungaria – acesta este unul dintre multele mistere rămase nerezolvate ale călătoriei de legătură dintre statele participante. Și, apropo, vremea nu a fost întotdeauna însoțită... deși așa a fost când treceam pe lângă centrul orașului Budapesta.



©Ádám Pálvölgyi, Zoltán Dinya



©Rita Dankovics

©IAHR



©IAHR



©Marko Jelusic

Pe drumul dintre Croația spre Serbia, urmărind în permanență o barză și trecând de prima ecluză din Serbia, Djerdap 1.



©Anna Kaiser



©Margarita Borisova



Bucurându-ne de o primire călduroasă la festivalul roman din Vidin, Bulgaria. Vremea însorită a dat un imbold unora dintre curajoșii vâslași să înoate în Dunăre în luna octombrie.



©Anna Kaiser

Impresii finale din cadrul călătoriei de legătură dintre statele participante, din România – inclusiv de la festivalul roman organizat în cadrul pitorescului sit pilot românesc Rasova.



©Adrian Radulescu



©Adrian Radulescu

## WPT1 – ARHEOLOGIE ȘI ISTORIE

### Repere selectate

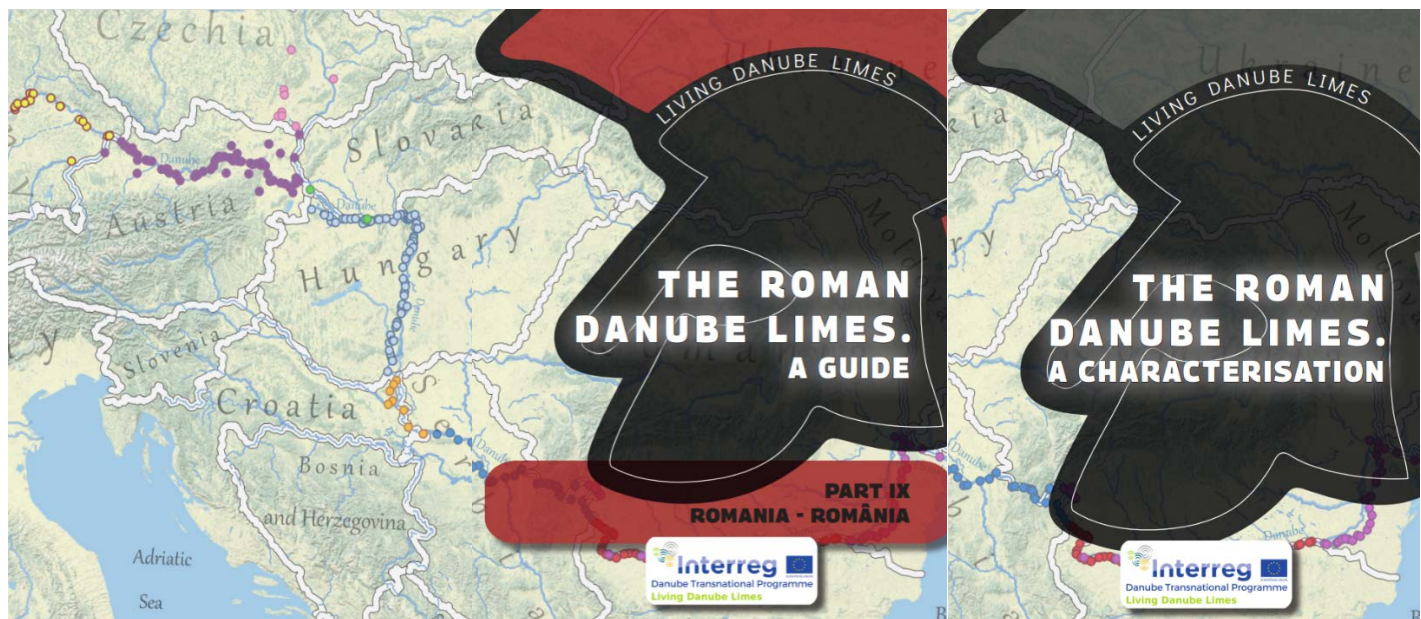
Cele trei momente marcante pe care dorim să le prezentăm în acest ultim număr al buletinului nostru informativ sunt cele două broșuri despre cum se prezintă în mod curent limes-ul dunărean din Germania și până la Marea Neagră, Școala de vară de arheologie de la Viminacium din Serbia și geo prospecțiunile efectuate în cadrul unor situri pilot selectate din cadrul segmentului estic al Dunării.

### Ghiduri în format de broșură – din Germania până în România

Două broșuri care sunt disponibile online prezintă limes-ul dunărean publicului interesat. Prima reprezintă o caracterizare a acestuia și include surse care oferă o perspectivă asupra istoriei romane a limes-ului dunărean, a apariției și dezvoltării sale, dar și a întregii regiuni, răspunde la întrebarea dacă în antichitate Dunărea constituia, mai degrabă, o cale navigabilă care făcea legătura între diverse orașe sau zone sau o barieră naturală, diverse aspecte ale vieții de zi cu zi din comunitățile latine din regiunea limes-ului: de la cele de factură militară, tehnică, economică și comercială până la cele care țin de viața de familie, vestimentație, respectiv cult și religie.

A doua broșură se compune din zece părți, dedicată fiecare unei țări partenere, cuprinde și descrie cele mai importante vestigii romane care se găsesc în țara respectivă, ca un ghid tradițional.

Cele două ghiduri oferă o imagine de ansamblu excepțională și ușor accesibilă asupra întregii regiuni a Dunării locuite de romani.



## Școala de vară de arheologie de la Viminacium 2021

Din cauza pandemiei, școala de vară de arheologie de la Viminacium a fost organizată în două părți, dintre care prima a avut loc *online*, la ea luând parte 30 de persoane originare din 12 țări, inclusiv Turcia și Coreea de Sud. Una dintre sarcinile abordate de participanți a fost interpretarea mai multor fotografii din zona geofizică studiată. Acesta a fost un pas preliminar pentru a doua fază a școlii de vară organizată fizic la Viminacium, ulterior, în 2021. Dintre cei 30 de participanți care au luat parte la prima parte, la cea de-a doua au participat șapte. Programul s-a desfășurat pe parcursul a patru zile. Primele două zile au cuprins activități desfășurate în cadrul Parcului Arheologic Viminacium și a Centrului de cercetare și pentru vizitatori. Cu această ocazie, participanții au fost familiarizați cu mai multe activități de care se ocupă arheologii sârbi în mod curent, precum cele din cadrul sitului Viminacium:

- Prezentarea și exploatarea turistică a Patrimoniului Cultural utilizând noile tehnologii
- Înfruntarea provocărilor științifice, luând în considerare cerințele turistice din Serbia modernă - Centrul de cercetare științifică și pentru vizitatori „Domus Scientiarum” din Viminacium
- Studii geofizice – prezentări în cadrul atelierului de lucru organizat la fața locului și în cadrul atelierului de lucru de prelucrare a datelor.

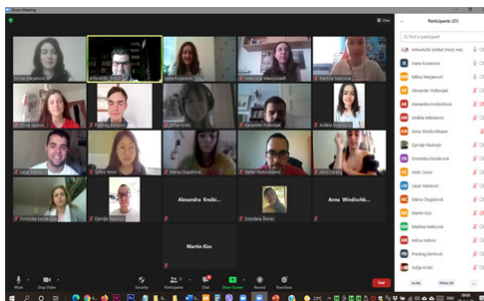
Ultimele două zile ale școlii au fost dedicate excursiilor în Defileul Porților de Fier și la Ram/Lederata, ocazie cu care au fost vizitate cele mai importante situri din regiunea limes-ului sârbesc din acea zonă.



### LIVING DANUBE LIMES PROJECT

*How to make invisible - visible  
Archeological Methodology and Presentation  
in the Digital era*

Viminacium Summer-school 14-18 June 2021



## Geoprospecțiuni în cadrul unor situri pilot 2021

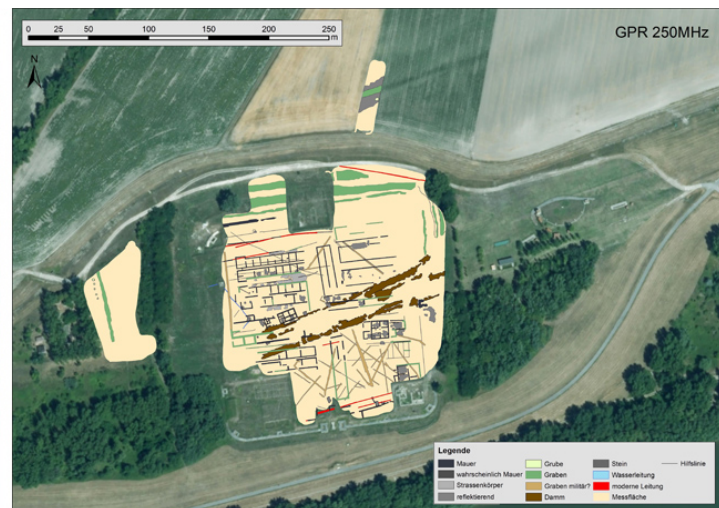
Pentru geoprospecțiuni, LBI ArchPro a folosit cele mai recente metode de prospectare geofizică – magnetometria și radarul care permite penetrarea solului (GPR) – pentru a cartografia elementele de interes pentru arheologi și care sunt ascunse sub pământ – toate acestea fără a se recurge la excavații.

Aceste instrumente extrem de sensibile pot detecta structuri îngropate cum ar fi pereți și decoruri de piatră, gropi, suporturi de stâlpi și lăcașe unde se făcea focul, atunci când proprietățile lor fizice contrastează sensibil față de cele din mediul înconjurător.



© LBI ArchPro: Prospekție geofizică arheologică efectuată în cadrul proiectului „Living Danube Limes”

Structurile aflate încă sub pământ ar putea fi, astfel, dezvăluite și interpretate, așa cum se vede mai jos. Acest lucru nu numai că oferă o perspectivă asupra vestigiilor romane îngropate și îmbogățește istoria Regiunii Dunării, ci și identifică niște date esențiale pentru stabilirea măsurilor de protecție care trebuie implementate pentru a proteja și patrimoniul care încă este îngropat sub sol.



© LBI ArchPro: Foto stânga: Prezentare generală a studiului GPR realizat folosind antene de 250 MHz; Foto dreapta: Hartă interpretativă arheologică a studiilor GPR ale cetății romane de la Iža

## WPT3 – PROTECȚIA MOȘTENIRII CULTURALE ȘI TURISMUL VERDE

### Repere selectate

Cele două puncte importante pe care le-am selectat din acest ultim pilon al proiectului nostru, care reunește tot ce s-a dezvoltat în pachetele de lucru precedente, sunt aplicația pentru smartphone-uri „Living Danube Limes” și măsurile de protecție durabilă a patrimoniului cultural propuse.

## Aplicația „Living Danube Limes”

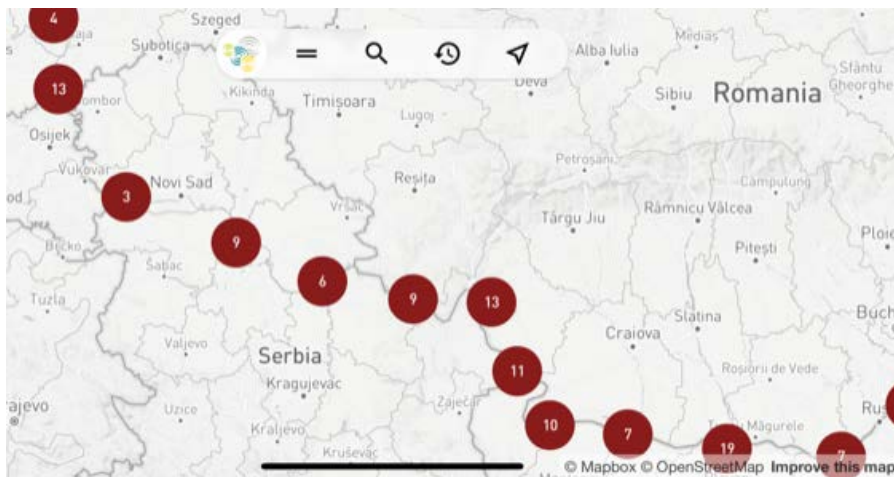
### Drobeta



-  **Basic information** ▼
-  **Gallery** ▼
-  **Archaeological remains** ▼
-  **Remarks** ▲

Placed across the fortification Pontes/Transdrobeta, the Roman fort from Drobeta was built with the purpose of protecting the northern head of the Roman stone bridge, built at the order of Emperor Trajan, between the two Dacian wars.

Aplicația pentru smartphone-uri oferă acces facil la datele cuprinse în cadrul ghidurilor, la informații despre istoria și arheologia de sorginte romană, despre tradițiile locale, muzeele din zonă, mijloacele de transport public disponibile, precum și despre locația navei de patrulare reconstruite, Danuvina Alacris. Ea a fost gândită să fie un ghid virtual, bazat pe hărți digitale, prezentând peste 350 de situri arheologice situate pe cursul Dunării. Reconstrucțiile realizate în mediu virtual realizate în cadrul proiectului „Living Danube Limes” sunt accesibile prin intermediul aplicației, care cuprinde și numeroasele fotografii furnizate de partenerii din cadrul proiectului, oferind-le, astfel, utilizatorilor acesteia, o primă impresie despre ceea ce îi așteaptă la fața locului. Aplicația este disponibilă atât în engleză, cât și în toate limbile din țările din care provin partenerii de proiect.



## Protejarea patrimoniului cultural

Când vine vorba de protejarea moștenirii latine în fața unor dezastre naturale sau provocate de om ori a unor săpături neautorizate sau a comerțului ilicit cu artefacte, pregătirea este primordială. Subliniem acest lucru prin infograficul nostru „Respectați și protejați”, în care ciclul de gestionare a pericolelor ilustrează faptul că este nevoie să fim pregătiți pentru a avea un răspuns potrivit pentru orice amenințare care planează asupra patrimoniului cultural.



VIZITAȚI-NE ONLINE!



<http://www.interreg-danube.eu/approved-projects/living-danube-limes>



@LivingDanubeLimes



@livingdanubelimes



@Living Danube Limes



@DanubeDtp



# Interreg



EUROPEAN UNION

## Danube Transnational Programme Living Danube Limes

